



ΓΕΩΠΟΝΙΚΟ ΠΑΝΕΠΙΣΤΗΜΙΟ ΑΘΗΝΩΝ
ΤΜΗΜΑ ΑΓΡΟΤΙΚΗΣ ΟΙΚΟΝΟΜΙΑΣ ΚΑΙ ΑΝΑΠΤΥΞΗΣ
ΠΡΟΓΡΑΜΜΑ ΜΕΤΑΠΤΥΧΙΑΚΩΝ ΣΠΟΥΔΩΝ:
ΕΠΙΧΕΙΡΗΜΑΤΙΚΟΤΗΤΑ ΚΑΙ ΣΥΜΒΟΥΛΕΥΤΙΚΗ ΣΤΗΝ
ΑΓΡΟΤΙΚΗ ΑΝΑΠΤΥΞΗ

ΜΕΤΑΠΤΥΧΙΑΚΗ ΔΙΑΤΡΙΒΗ

Ο ΚΛΑΔΟΣ ΤΗΣ ΚΤΗΝΟΤΡΟΦΙΑΣ ΣΤΗΝ
ΠΕΡΙΟΔΟ ΤΗΣ ΚΡΙΣΗΣ

ΣΥΛΒΙΑ Γ. ΓΑΛΑΝΟΥ

Επιβλέπων Καθηγητής:

Ζωγραφάκης Στ. Αναπληρωτής Καθηγητής ΓΠΑ

Αθήνα, Απρίλιος 2014



ΓΕΩΠΟΝΙΚΟ ΠΑΝΕΠΙΣΤΗΜΙΟ ΑΘΗΝΩΝ
ΤΜΗΜΑ ΑΓΡΟΤΙΚΗΣ ΟΙΚΟΝΟΜΙΑΣ ΚΑΙ ΑΝΑΠΤΥΞΗΣ
ΠΡΟΓΡΑΜΜΑ ΜΕΤΑΠΤΥΧΙΑΚΩΝ ΣΠΟΥΔΩΝ:
ΕΠΙΧΕΙΡΗΜΑΤΙΚΟΤΗΤΑ ΚΑΙ ΣΥΜΒΟΥΛΕΥΤΙΚΗ ΣΤΗΝ
ΑΓΡΟΤΙΚΗ ΑΝΑΠΤΥΞΗ

ΜΕΤΑΠΤΥΧΙΑΚΗ ΔΙΑΤΡΙΒΗ

Ο ΚΛΑΔΟΣ ΤΗΣ ΚΤΗΝΟΤΡΟΦΙΑΣ ΣΤΗΝ
ΠΕΡΙΟΔΟ ΤΗΣ ΚΡΙΣΗΣ

ΣΥΛΒΙΑ Γ. ΓΑΛΑΝΟΥ

Επιβλέπων Καθηγητής:

Ζωγραφάκης Στ. Αναπληρωτής Καθηγητής ΓΠΑ

Αθήνα, Απρίλιος 2014

ΜΕΤΑΠΤΥΧΙΑΚΗ ΔΙΑΤΡΙΒΗ

Ο ΚΛΑΔΟΣ ΤΗΣ ΚΤΗΝΟΤΡΟΦΙΑΣ ΣΤΗΝ ΠΕΡΙΟΔΟ ΤΗΣ ΚΡΙΣΗΣ

ΣΥΛΒΙΑ Γ. ΓΑΛΑΝΟΥ

Επιβλέπων Καθηγητής:

Ζωγραφάκης Στ. Αναπληρωτής Καθηγητής ΓΠΑ

Εξεταστική Επιτροπή:

Ζωγραφάκης Στ., Αναπληρωτής Καθηγητής ΓΠΑ

Τσιμπούκας Κ., Καθηγητής, ΓΠΑ

Παπαδάς Χρ., Επίκουρος Καθηγητής ΓΠΑ

Αθήνα, Απρίλιος 2014

Περίληψη

Στην παρούσα μεταπτυχιακή διατριβή διερευνήθηκε η εξέλιξη του κλάδου της κτηνοτροφίας κατά τα χρόνια της κρίσης που πλήττουν την Ελλάδα, δηλαδή από το 2008 έως και σήμερα.

Αρχικά αναφέρονται κάποιες εισαγωγικές πληροφορίες σχετικές με την κτηνοτροφία και τους κλάδους της, ενώ γίνεται και μια ιστορική αναδρομή. Στη συνέχεια βάση των στοιχείων που συλλέχθηκαν αναλύθηκαν η αξία αγροτικής παραγωγής, οι εκμεταλλεύσεις και ο αριθμός ζώων, η εγχώρια παραγωγή κτηνοτροφικών προϊόντων, ο βαθμός αυτόρκειας, οι εισαγωγές, εξαγωγές και εμπορικό ισοζύγιο, η κατανάλωση κτηνοτροφικών προϊόντων από τα ελληνικά νοικοκυριά, οι εξελίξεις στον γενικό δείκτη τιμών καταναλωτή για τα κτηνοτροφικά προϊόντα, η απασχόληση και τα στοιχεία των απασχολούμενων και πως όλα αυτά τα μεγέθη μεταβλήθηκαν στην πορεία των χρόνων της κρίσης.

Τα συμπεράσματα που εξήχθησαν δεν ήταν ιδιαιτέρως ενθαρρυντικά για τον κλάδο καθώς έχει πληγεί από τα όσα συμβαίνουν στη χώρα σε όλες τις εκφάνσεις του, ωστόσο οι προβλέψεις και οι προοπτικές για το μέλλον είναι αισιόδοξες.

Abstract

In the present study, was examined the development of the livestock industry in the years of crisis in Greece (2008 until today).

Based on evidence that collected, an analysis was conducted regarding the value of agricultural production, the number of farms and the number of animals, domestic livestock production, the degree of self-sufficiency, imports, exports and trade balance, consumption of livestock products of the Greek households, developments in general consumer price index for livestock production, employment and information of employees and how all these figures have changed over the years of the crisis.

The results conclude from this study were not particularly encouraging for the livestock industry as it is affected by what is happening in the country in all its aspects, but the outlook for the future is optimistic.

ΠΕΡΙΕΧΟΜΕΝΑ

A/A	Τίτλος	Σελίδα
	Κεφάλαιο 1	9
	Η Κτηνοτροφία στην Ελλάδα	9
1.1	Κτηνοτροφία	9
1.2	Η σημασία της κτηνοτροφίας	10
1.3	Ιστορική αναδρομή	11
1.4	Η κτηνοτροφία σήμερα	14
	Κεφάλαιο 2	16
	Η ελληνική κτηνοτροφία σε νούμερα την περίοδο της κρίσης 2008-1014	16
2.1	Εισαγωγή	16
2.1.1	Αιγοπροβατοτροφία	16
2.1.2	Βοοτροφία	17
2.1.3	Πτηνοτροφία, χοιροτροφία, μελισσοκομία	17
2.2	Αξία αγροτικής παραγωγής	17
2.3	Εκμεταλλεύσεις και αριθμός ζώων	19
2.4	Εγχώρια παραγωγή κτηνοτροφικών προϊόντων	25
2.5	Βαθμός αυτάρκειας	26
2.6	Εισαγωγές, εξαγωγές και εμπορικό ισοζύγιο	26
2.7	Κατανάλωση κτηνοτροφικών προϊόντων από τα ελληνικά νοικοκυριά	29
2.8	Εξελίξεις στον γενικό δείκτη τιμών καταναλωτή για τα κτηνοτροφικά προϊόντα	31
2.9	Απασχόληση και στοιχεία απασχολούμενων	32

	Κεφάλαιο 3	41
	Συμπεράσματα για την εξέλιξη της κτηνοτροφίας την περίοδο της κρίσης και κύρια σημεία προσοχής	41
	Κεφάλαιο 4	44
	Το μέλλον της κτηνοτροφίας, προβλέψεις και προοπτικές	44
4.1	Προβλέψεις	44
4.2	Προοπτικές	46
	Βιβλιογραφία	50

ΠΕΡΙΕΧΟΜΕΝΑ ΕΙΚΟΝΩΝ

A/E	Τίτλος	Σελίδα
1.1.1	Προβατοτροφία	10
1.2.1	Χοιροτροφία	11
1.3.1	Αιγοτροφία	12
1.3.2	Βοοτροφία	14
1.4.1	Ορνιθοτροφία	15
1.4.2	Κονικλοτροφία	16
2.2.1	Αξία αγροτικής παραγωγής	19
2.3.1	Εκμεταλλεύσεις ανά περιφέρεια	21
2.3.2	Εκμεταλλεύσεις με ζώα, κατά είδος ζώου και περιφέρεια	22
2.3.3	Αριθμός ζώων των εκμεταλλεύσεων, κατά είδος ζώου και περιφέρεια	22
2.3.4	Εκμεταλλεύσεις και ζωικές μονάδες ανά περιφέρεια	23
2.4.1	Παραγωγή αγροτικών προϊόντων στο σύνολο της αγροτικής παραγωγής	26
2.6.1	Μερίδιο αγροτικών προϊόντων στο σύνολο των εισαγωγών και εξαγωγών	30
2.7.1	Μέσος όρος μηνιαίων αγορών των νοικοκυριών σε αστικές περιοχές	31
2.7.2	Μέσος όρος μηνιαίων αγορών των νοικοκυριών σε αγροτικές περιοχές	32
2.8.1	Γενικός δείκτης τιμών καταναλωτή προϊόντων κρέατος	32
2.8.3	Γενικός δείκτης τιμών καταναλωτή γαλακτοκομικών προϊόντων	33

ΠΕΡΙΕΧΟΜΕΝΑ ΠΙΝΑΚΩΝ

Α/Π	Τίτλος	Σελίδα
2.2.1	Εξέλιξη αξίας γεωργικής παραγωγής	20
2.3.1	Περιοχές κατανομής της κτηνοτροφικής παραγωγής	24
2.3.2	Γεωγραφική κατανομή της κτηνοτροφικής παραγωγής	25
2.4.1	Εξέλιξη της εγχώριας παραγωγής κρέατος και γάλακτος	26
2.6.1	Εισαγωγές κυριότερων ζωικών προϊόντων	28
2.6.2	Ισοζύγιο ζωικών προϊόντων	29
2.9.1	Κατάσταση απασχόλησης	34
2.9.2	Ανεργία	34
2.9.3	Ηλικιακές ομάδες απασχολούμενων	35
2.9.4	Απασχολούμενοι ανά φύλο	36
2.9.5	Οικογενειακή κατάσταση απασχολούμενων	36
2.9.6	Επίπεδο εκπαίδευσης	37
2.9.7	Είδος απασχόλησης	38
2.9.8	Ώρες απασχόλησης	39
2.9.9	Κύρια ασχολία 1 χρόνο πριν	40
2.9.10	Προσωπική θεώρηση της κατάστασης απασχόλησης	41

ΚΕΦΑΛΑΙΟ 1^ο

Η Κτηνοτροφία στην Ελλάδα

1.1 Κτηνοτροφία

Ο όρος κτηνοτροφία αναφέρεται στον κλάδο εκείνο της οικονομίας που αφορά την εκτροφή και την εκμετάλλευση όλων των παραγωγικών ζώων. Στα παραγωγικά ζώα συμπεριλαμβάνονται τα βοοειδή, τα αιγοπρόβατα, οι χοίροι, τα πουλικά, τα ιπποειδή, τα γουνοφόρα και οι μέλισσες (Υπουργείο Αγροτικής Ανάπτυξης και Τροφίμων). Η κτηνοτροφία είναι ο δεύτερος βασικός κλάδος της γεωργικής παραγωγής μετά τη γεωργία και είναι ιδιαίτερος σημαντική για τον άνθρωπο.

Η κτηνοτροφία συνδέεται άμεσα με τη γεωργία καθώς οι ζωτροφές στο μεγαλύτερο ποσοστό τους προέρχονται από την καλλιέργεια και την εκμετάλλευση της γης. Ακόμα, η κτηνοτροφία αξιοποιεί όσα προϊόντα της γεωργίας δεν καταναλώνονται από τον άνθρωπο όπως είναι τα πίτουρα, τα άχυρα και πολλά άλλα, ενώ εκείνη με τη σειρά της προσφέρει στη γεωργία, την κοπριά για το έδαφος που αποτελεί σπουδαίο φυσικό λίπασμα, απαραίτητο για την αναζωογόνηση και τη διατήρηση της γονιμότητας του εδάφους. Πρόκειται λοιπόν για μια σχέση αλληλένδετη και άρρηκτα δεμένη, με βασικό χαρακτηριστικό της την αλληλεπίδραση (Ζαρμπούτης, 1993).

Εικόνα 1.1.1: Προβατοτροφία



Πηγή: <http://www.eurota.gr/el/deltiatipoua/2502-imerida-me-stoxo-tin-anaptixi-ktinotrofias-ti-pempti-sti-skala>

1.2 Η σημασία της κτηνοτροφίας

Η εκτροφή ζώων έχει ως κύριο σκοπό να αποφέρει στον κτηνοτρόφο ένα εισόδημα αλλά πέρα από την εξασφάλιση του χρηματικού κέρδους, σημαντική είναι και η παραγωγή μεγάλης διατροφικής αξίας προϊόντων όπως το κρέας, το γάλα, τα αυγά κ.α.. Η ανάπτυξη της κτηνοτροφίας συνεπάγεται και την αξιοποίηση μεγάλων εκτάσεων ορεινών και ημιορεινών βοσκοτόπων που χωρίς την εκτροφή των ζώων θα παρέμεναν αναξιοποίητες. Επιπλέον, η ζωική παραγωγή προμηθεύει με πρώτες ύλες μια σειρά βιομηχανιών και έτσι παρέχεται εργασία σε χιλιάδες άτομα. Τέλος, θα πρέπει να τονιστεί και η σημασία του κλάδου στη συγκράτηση των πληθυσμών σε ορεινές και απομονωμένες περιοχές χωρίς άλλες παραγωγικές δραστηριότητες που υπό άλλες συνθήκες θα είχαν ερημώσει (Ζαρμπούτης, 1993).

Οι στόχοι της ζωικής παραγωγής είναι η κάλυψη των αναγκών κατανάλωσης ζωοκομικών προϊόντων και βελτίωση της διατροφής του πληθυσμού. Τα ζωοκομικά προϊόντα (κρέας, γάλα, αυγά) χαρακτηρίζονται από ψηλό ποσοστό πρωτεϊνών (λευκωμάτων), μεγάλη περιεκτικότητα σε βιταμίνες, ιχνοστοιχεία και άλλους παράγοντες για αυτό θεωρούνται τροφές υψηλής θρεπτικής και βιολογικής αξίας. Η αξία τους σε συνδυασμό με τη γευστικότητά τους, τα κάνουν περιζήτητα από τον άνθρωπο με αποτέλεσμα οι τιμές αγοράς των προϊόντων ζωικής παραγωγής να είναι πολύ υψηλότερες συγκριτικά με τις τιμές των προϊόντων φυτικής παραγωγής.

Δικαιολογημένα λοιπόν, η κτηνοτροφία και τα προϊόντα της θεωρούνται από τους βασικότερους παράγοντες υγείας και αποδοτικότητας ενός λαού.

Εικόνα 1.2.1: Χοιροτροφία



Πηγή: <http://www.pigfarmer.gr/enhmerwsh/ektrofh/>

1.3 Ιστορική αναδρομή

Ο άνθρωπος στην προσπάθεια του να εξασφαλίσει την απαραίτητη για αυτόν τροφή ανακάλυψε πως μπορεί να μη σκοτώνει μόνο τα ζώα, αλλά μπορεί να τα εκτρέφει και να τα εκμεταλλεύεται και έτσι να έχει μεγαλύτερο όφελος από αυτά και τα προϊόντα που παράγουν.

Η κτηνοτροφία είναι γνωστή σαν δραστηριότητα του ανθρώπου από τη Νεολιθική ακόμα Εποχή, με κέντρο ανάπτυξης τη Μέση Ανατολή και την ανατολική Μεσόγειο. Η ανάπτυξη της τοποθετείται στην εποχή που άρχισε να αναπτύσσεται και η γεωργία. Όσο τα χρόνια περνούσαν, ο άνθρωπος έμαθε να εκμεταλλεύεται εκτός από το κρέας και το γάλα, το μαλλί και το δέρμα των ζώων. Εξέλιξε τις εγκαταστάσεις, τα εργαλεία και τις μεθόδους εκτροφής των ζωντανών του. Οι γεωργοί έμεναν συνήθως σ' ένα τόπο, ενώ οι κτηνοτρόφοι ήταν αναγκασμένοι να πηγαίνουν στα μέρη που είχε χορτάρι προκειμένου να βρίσκουν τροφή τα ζωντανά. Ο τρόπος αυτός της κτηνοτροφίας λέγεται νομαδικός και παρατηρείται στις χώρες που δεν έχουν όλη την εποχή χορτάρι (agrohunter, 2014). Ο τρόπος αυτός, παρόλο που είναι τόσο παλιός, είναι ακόμη πολύ συνηθισμένος και πολύ διαδομένος σε πολλές χώρες ανάμεσά τους και η Ελλάδα. Στην Ελλάδα βέβαια η τακτική αυτή συνηθίζεται μόνο στα αιγοπρόβατα και σταδιακά δίνει τη θέση της στη σταβλισμένη κτηνοτροφία.

Εικόνα 1.3.1: Αιγοτροφία



Πηγή: <http://kthnotrofia.pblogs.gr/2012/08/katastrofikh-politikh-gia-thn-kthnotrofia.html>

Στην Ελλάδα, πριν την 10ετία του 1960 δεν υπήρχαν εκμεταλλεύσεις με αποκλειστική ή κύρια κατεύθυνση τη ζωική παραγωγή, με εξαίρεση κάποιες παραδοσιακής μορφής αιγοπροβατοτροφικές εκμεταλλεύσεις εκτατικής φύσεως

(ποιμενικής και νομαδικής αιγοπροβατοτροφίας) και μερικές αγελαδοτροφικές γύρω από τις μεγάλες πόλεις. Η βελτίωση του βιοτικού επιπέδου του ελληνικού πληθυσμού συντέλεσε στην αύξηση της ζήτησης ζωικών προϊόντων.

Η αύξηση αυτή συνοδεύτηκε με την εισαγωγή ζωικών προϊόντων και την καθιέρωση κινήτρων για τη δημιουργία αμιγών και συγκροτημένων μονάδων ζωικής παραγωγής. Αποτέλεσμα αυτών υπήρξε η εμφάνιση πρώτα πτηνοτροφικών και στη συνέχεια χοιροτροφικών μονάδων, οι οποίες λειτουργούν υπό ρυθμιζόμενες συνθήκες, δεν διαφέρουν από περιοχή σε περιοχή και δεν συνδέονται άμεσα με την ύπαρξη εδάφους για την παραγωγή ορισμένων χονδροειδών ζωοτροφών, το οποίο στη χώρα μας θεωρείται περιορισμένος συντελεστής. Παράλληλα, έγινε προσπάθεια δημιουργίας βοοτροφικών και αιγοπροβατοτροφικών μονάδων με ζώα μεγάλης παραγωγικότητας και εντατικής εκτροφής εκεί όπου υπήρχαν οι κατάλληλες εκτάσεις για την παραγωγή των παραπάνω χονδροειδών ζωοτροφών, παρά τις δυσμενείς εδαφολογικές συνθήκες της χώρας μας (Ρεζίτη, 2014).

Πιο συγκεκριμένα, το 1920 ήταν 1.171 γεωργικοί συνεταιρισμοί με 58.500 μέλη. Το 1930 ήταν 2.800 συνεταιρισμοί με 168.000 μέλη. Και το 1938 ήταν 4.862 όμοιοι συνεταιρισμοί με 359.000 μέλη. Από αυτούς εξυπηρετούνταν οι αγρότες-μέλη με παροχή πιστώσεων, καλύτερη παραγωγή και διανομή των γεωργικών προϊόντων και γενικώς με βελτίωση της όλης δραστηριότητάς τους. Οι επαγγελματίες κτηνοτρόφοι ήταν το 1928 περίπου 160 χιλιάδες. Το εισόδημά τους, αποτελούσε το 23% περίπου του εισοδήματος του συνόλου της φυσικής παραγωγής αγαθών, το οποίο ισοδυναμεί προς το 8% περίπου του ετησίου εθνικού εισοδήματος, κατά μέσο όρο (agrocaptial, 2014).

Τη μεταπολεμική περίοδο οι διαρθρωτικές αδυναμίες και τα προβλήματα της ελληνικής οικονομίας εμπόδισαν τον αγροτικό τομέα να ακολουθήσει επαρκώς τις διεθνείς εξελίξεις και να εναρμονίσει την ανάπτυξή του ως προς την κατά κεφαλή κατανάλωση των απαραίτητων κατηγοριών τροφής. Ήταν προφανές πως η κυβέρνηση έπρεπε να λάβει άμεσα μέτρα για:

- Την παραγωγή και προμήθεια των αναγκαίων ζωοτροφών.
- Την αναπαραγωγή και διατήρηση των παραγωγικών ζώων.
- Τον έλεγχο των ασθενειών.
- Την παροχή κινήτρων για την εισαγωγή τεχνολογικών καινοτομιών στην παραγωγική διαδικασία.
- Τη διασφάλιση τιμών που να αποθαρρύνουν το πρόωρο σφάξιμο των ζώων.

Όμως τα προβλήματα δε λύθηκαν ούτε από τις ελληνικές κυβερνήσεις ούτε από τα προγράμματα Κοινής Αγροτικής Πολιτικής. Προβλήματα όπως η έλλειψη ζωοτροφών, η στρόφιξη σε συγκεκριμένες καλλιέργειες λόγω οικονομικών συμφερόντων και η παραμέληση άλλων, η έλλειψη του επιθυμητού τύπου κτηνοτροφικής παραγωγής που να εναρμονίζεται με την εγχώρια ζήτηση, συνέχισαν

να υπάρχουν και να υποβαθμίζουν τον κλάδο της ζωικής παραγωγής στην Ελλάδα (Φωτόπουλος, Τζουβελέκας, Παπαναγιώτου, 2000).

Εικόνα 1.3.2: Βοοτροφία



Πηγή: <https://sites.google.com/site/geografiaekef37/>

Έτσι στη δεκαετία του '00, ο κλάδος της κτηνοτροφίας στην Ελλάδα, εξακολουθούσε να θεωρείται ένας από τους πλέον προβληματικούς της αγροτικής οικονομίας, καθώς διακρινόταν από σοβαρά ελλείμματα, διαρθρωτικά προβλήματα και ελλιπή υποδομή στην παραγωγή και την εμπορία. Η αιγοπροβατοτροφία παρόλο που αποτελούσε μακρόχρονη δραστηριότητα με ιδιαίτερη συμβολή στην ανάπτυξη της υπαίθρου, αντιμετώπιζε έντονο το πρόβλημα της βιωσιμότητας. Προβλήματα όμως υπήρχαν και στον κλάδο της βοοτροφίας που δεχόταν τις ανταγωνιστικές πιέσεις των βορειοευρωπαϊκών χωρών. Οι κλάδοι της χοιροτροφίας και της πτηνοτροφίας εμφάνιζαν σημεία ύφεσης εξαιτίας της αδυναμίας τους να εκσυγχρονιστούν. Κατά τους Φωτόπουλος, Τζουβελέκας, Παπαναγιώτου, (2000) την περίοδο αυτή τα προβλήματα θα μπορούσαν να συνοψιστούν ως εξής:

- Το μέγεθος των εκμεταλλεύσεων.
- Η ηλικιακή πυραμίδα του ανθρώπινου δυναμικού και η έλλειψη τεχνογνωσίας του.
- Η ανεπαρκής γενετική παρέμβαση για τη βελτίωση των αποδόσεων του ζωικού κεφαλαίου σε κρέας και γάλα.
- Η έλλειψη εκσυγχρονισμού των εκμεταλλεύσεων.
- Η ελλιπής βελτίωση των βοσκοτόπων.

Η παραγωγή γάλακτος στη χώρα εμφανίζει στασιμότητα από τη δεκαετία του 1980 με κάποιες διακυμάνσεις. Για τα νωπά προϊόντα γάλακτος η πορεία της παραγωγής τους είναι σταθερά αυξητική ιδιαίτερα από τις αρχές της δεκαετίας του

1990, όμως η κατανάλωσή τους σε όλη αυτή την περίοδο αυξάνεται με πιο γρήγορο ρυθμό. Σημαντική αύξηση σημειώνει η παραγωγή πόσιμου γάλακτος στην περίοδο από το 1981 έως και το 2009. Βεβαίως η εγχώρια ετήσια κατανάλωση διευρύνεται πολύ γρηγορότερα, από 55,23 κιλά κατά κεφαλή το 1981 φτάνει στα 68,05 κιλά κατά κεφαλή το 2009 και αντίστοιχα ο βαθμός αυτάρκειας από 106,45% το 1981 περιορίζεται στο 85,10% για το έτος 2009. Οι εισαγωγές καθ' όλη αυτήν την περίοδο προέρχονται σχεδόν αποκλειστικά από χώρες της ΕΕ (agrocapiital, 2014).

1.4 Η κτηνοτροφία σήμερα

Με την κατάσταση που επικρατεί τα τελευταία χρόνια στην Ελλάδα και την κρίση στην οποία βρίσκεται, όλοι συγκλίνουν στην άποψη ότι οι τομείς που μπορούν αφενός να αποτελέσουν μια αποτελεσματική και προσοδοφόρα επαγγελματική διέξοδο, και αφετέρου μπορούν να βοηθήσουν τη χώρα να βγει από το αδιέξοδο είναι η γεωργία, η κτηνοτροφία και ο τουρισμός.

Εικόνα 1.4.1: Ορνιθοτροφία



Πηγή: <http://www.agronews.gr/?pid=162&la=1&aid=126928>

Το προφίλ της Ελληνικής κτηνοτροφίας σήμερα είναι το εξής:

- Η Ελλάδα είναι χώρα με μεγάλη παράδοση στην κτηνοτροφία.
- Η κτηνοτροφία συμβάλει καθοριστικά στην περιφερειακή αγροτική ανάπτυξη και στη διατήρηση του κοινωνικού ιστού στην ύπαιθρο.
- Αξιοποιεί ορεινές και μειονεκτικές εκτάσεις, που είναι αδύνατο να αξιοποιηθούν διαφορετικά.
- Η ζωική παραγωγή στην Ελλάδα συνεισφέρει κατά 29,8% στο σύνολο της αγροτικής παραγωγής.

Μειονεκτήματα

Το 1/3 περίπου των αιγοπροβατοτροφικών εκμεταλλεύσεων στην Ελλάδα είναι μη βιώσιμες στο νέο περιβάλλον της Κοινής Αγροτικής Πολιτικής, όπως διαμορφώνεται ύστερα από την αποδέσμευση των ενισχύσεων από την παραγωγή. Μικροί ρυθμοί επιχειρηματικής εξέλιξης στον κλάδο. Οι αδυναμίες αυτές έχουν σαν συνέπεια τη μειωμένη ανταγωνιστικότητα και την σημαντική απώλεια εσόδων, σε σχέση με τα συγκριτικά πλεονεκτήματα του κλάδου. Η ανταγωνιστικότητα είναι δυνατό να βελτιωθεί είτε με την περαιτέρω αύξηση της παραγωγικότητας, είτε με μείωση του συνολικού κόστους παραγωγής. Προβλήματα στην πιστοποίηση της παραγωγής καθώς και στην εμπορία.

Εικόνα 1.4.2: Κονικλοτροφία



Πηγή: <http://www.supereverything.gr/2010/03/blog-post.html>

Πλεονεκτήματα

Η οικονομική σημασία του κλάδου είναι μεγάλη, λόγω της παραγωγής μεγάλων ποσοτήτων προϊόντων υψηλής βιολογικής και διαιτητικής αξίας, της εξασφάλισης απασχόλησης και ικανοποιητικού σταθερού εισοδήματος σε μεγάλο αριθμό κτηνοτρόφων και δημιουργίας προστιθέμενης αξίας με τη μεταποίηση και την εμπορία του κρέατος και γάλακτος. Αξιοποιεί ορεινές και μειονεκτικές εκτάσεις. Η υψηλή παραγωγικότητα και προσαρμοστικότητα του στις φυσικές συνθήκες της Ελλάδος και η επίτευξη ικανοποιητικού γεωργικού εισοδήματος. Αποτελεί κύρια πηγή εισροών και κονδυλίων (agrocaptial, 2014).

ΚΕΦΑΛΑΙΟ 2^ο

Η ελληνική κτηνοτροφία σε νούμερα την περίοδο της κρίσης 2008-1014

2.1 Εισαγωγή

Η Ελλάδα είναι χώρα με μεγάλη παράδοση στην κτηνοτροφία, η οποία αποτελεί βασική κοινωνικο-οικονομική δραστηριότητα. Η κτηνοτροφία συμβάλλει ουσιαστικά στην περιφερειακή αγροτική ανάπτυξη και στη διατήρηση του κοινωνικού ιστού της υπαίθρου. Επίσης αξιοποιεί ορεινές και ημιορεινές περιοχές που είναι αδύνατο να αξιοποιηθούν διαφορετικά. Παρ' όλα αυτά η ζωική παραγωγή συνεισφέρει μόλις το 30% της συνολικής αγροτικής παραγωγής.

Την τελευταία τριετία παρατηρείται φθίνουσα πορεία του κτηνοτροφικού κλάδου λόγω μείωσης της κτηνοτροφικής παραγωγής, μείωση του ζωικού κεφαλαίου και μείωση του εργατικού δυναμικού. Η χώρα μας είναι ελλειμματική στα κυριότερα κτηνοτροφικά προϊόντα όπως αγελαδινό γάλα, βόειο και χοίρειο κρέας με αποτέλεσμα οι εισαγωγές σε γάλα και κρέας να βαρύνουν το εμπορικό ισοζύγιο και να φτάνουν περίπου στα 2 δις Ευρώ. Η αθρόα εισαγωγή ζωικών προϊόντων οφείλεται στο ότι τα ζωικά προϊόντα δεν παράγονται ανταγωνιστικά στην Ελλάδα λόγω του υψηλού κόστους παραγωγής. Οι κτηνοτρόφοι πρέπει να λάβουν υπόψη τους τη δυνατότητα αναδιάρθρωσης της εκμετάλλευσης και τη μεγάλη σημασία της ορθολογιστικής οργάνωσης της εκμετάλλευσης (Ρεζίτη, 2014).

2.1.1 Αιγοπροβατοτροφία

Η αιγοπροβατοτροφία αποτελεί έναν από τους δυναμικότερους κτηνοτροφικούς κλάδους συμβάλλοντας κατά 18% περίπου στο συνολικό αγροτικό εισόδημα (εκτρέφονται περίπου 12,5 εκατ. αιγοπρόβατα) και ενισχύει τις τοπικές οικονομίες των ορεινών και μειονεκτικών περιοχών. Ο κλάδος αυτός, εξακολουθεί να διαθέτει σημαντικά περιθώρια περαιτέρω ανάπτυξης και βελτίωσης της ανταγωνιστικότητάς του.

Η αναμφισβήτητα υψηλή ποιότητα του παραγόμενου κρέατος που οφείλεται κυρίως σε παραμέτρους όπως το εκτατικό σύστημα εκτροφής, ο ζωικός πληθυσμός που αποτελείται κυρίως από εγχώριες φυλές αλλά και οι χορηγούμενες ζωοτροφές αποτελούν την κεφαλαιοποίηση του συγκριτικού πλεονεκτήματος της χώρας μας για τον κλάδο αυτό. Η προοπτική αυτή μπορεί να ενισχυθεί, κυρίως στις πεδινές περιοχές της χώρας, με παράπλευρες προσπάθειες για λελογισμένη ανάπτυξη συστηματικής – σταυλισμένης αιγοπροβατοτροφίας (Αυγουλά, 2013).

2.1.2 Βοοτροφία

Η παραγωγή του τομέα είναι ιδιαίτερα περιορισμένη σε σχέση με τις ανάγκες της εγχώριας κατανάλωσης. Οι βοοτροφικές επιχειρήσεις κρεοπαραγωγής ασχολούνται με την πάχυνση ζώων που κυρίως εισάγονται σε μικρή ηλικία στη χώρα.

Όσον αφορά τη γαλακτοπαραγωγό βοοτροφία αν και χαρακτηρίζεται από μια σχετικά ταχεία αύξηση του μεγέθους των μονάδων και των επενδύσεων, η συνολική παραγωγή αγελαδινού γάλακτος δεν ξεπερνά τους 700.000 τόνους χωρίς να καλύπτεται ούτε καν το όριο της ποσόστωσης παραγωγής που η Ευρωπαϊκή Ένωση έχει προσδιορίσει για τη χώρα μας (Αυγουλά, 2013).

2.1.3 Πτηνοτροφία, χοιροτροφία, μελισσοκομία

Πρόκειται για τρεις ιδιαίτερα δυναμικούς κλάδους της ελληνικής κτηνοτροφίας. Η πτηνοτροφία εμφανίζει τη μεγαλύτερη καθετοποίηση. Η ανταγωνιστικότητα του τομέα κρίνεται αρκετά ικανοποιητική, θα χρειαστεί όμως να καταβληθούν συγκεκριμένες προσπάθειες προκειμένου αυτή να μην επηρεαστεί από τις απαιτήσεις άμεσης εναρμόνισης των ελληνικών πτηνοτροφικών εγκαταστάσεων (κλωβοστοιχίες) προς νέα ευρωπαϊκά πρότυπα. Εκτιμάται ότι οι επιβαρύνσεις στο πλαίσιο της προαναφερθείσας εναρμόνισης θα ξεπεράσουν τα 70 εκατ. ευρώ, με ότι αυτό συνεπάγεται.

Ο βαθμός ανάρκειας σε χοίρειο κρέας ανέρχεται στο 35% περίπου και τα περιθώρια ανάπτυξης εμφανίζονται αρκετά αισιόδοξα. Παρά ταύτα, η ανταγωνιστικότητα του κλάδου επηρεάζεται σημαντικά από την συνεχή αύξηση των εισροών και τις διαρκώς διαμορφούμενες νέες συνθήκες ανταγωνισμού στα πεδία της εσωτερικής αγοράς και των συνεχώς διαφοροποιούμενων απαιτήσεων των καταναλωτών.

Η μελισσοκομία επίσης αποτελεί για τη χώρα μας έναν αναπτυσσόμενο κλάδο της αγροτικής παραγωγής με ιδιαίτερο ενδιαφέρον. Είτε ως κύρια είτε ως συμπληρωματική απασχόληση στηρίζει το αγροτικό εισόδημα ιδιαίτερα στις ορεινές και μειονεκτικές περιοχές. Η εξαιρετική ποιότητα του ελληνικού μελιού (παράγονται περίπου 15.500 τόνοι ετήσια) αλλά και η ποικιλία της ελληνικής χλωρίδας σε συνδυασμό με τις παραδοσιακές μελισσοκομικές τεχνικές που εφαρμόζουν οι Έλληνες μελισσοκόμοι αποτελούν τις βασικές προϋποθέσεις για μια επιθετική πολιτική του κλάδου (Αυγουλά, 2013).

2.2 Αξία αγροτικής παραγωγής

Η αξία του συνόλου των ζώων και των ζωικών προϊόντων στην Ελλάδα το 2010 ήταν 34,7%, κατείχε δηλαδή το 1/3 της συνολικής αξίας της αγροτικής παραγωγής της χώρας όπως φαίνεται και στην εικόνα που ακολουθεί.

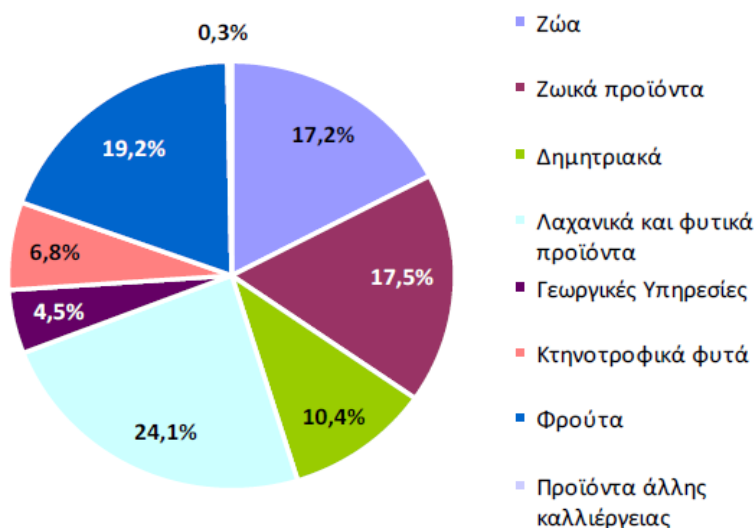
Σε αξία παραγωγής η εικόνα της κτηνοτροφίας ανά κλάδο την ίδια χρονιά διαμορφώνεται ως εξής (σε εκατ. €) (agrocapital, 2014):

- Βοοειδή 238,99 εκατ. € (8,98%)
- Γάλα 1.041,82 εκατ. € (5,73%)
- Χοίροι 232,49 εκατ. € (8,74%)
- Αιγοπρόβατα 746,83 εκατ. € (28,07%)
- Αυγά 114,6 εκατ. € (4,31%)
- Πουλερικά 152,51 εκατ. € (5,73%).

Είναι σαφές πως ο δυναμικότερος κλάδος είναι με διαφορά αυτός της αιγοπροβατοτροφίας με ποσοστό που αγγίζει το 28% και σημαντικότερο ζωικό προϊόν είναι το γάλα με ποσοστό περίπου 6% .

Εικόνα 2.2.1: Αξία αγροτικής παραγωγής

Διάγραμμα 3
Αξία αγροτικής παραγωγής σε βασικές τιμές, Ελλάδα, 2010



Πηγή: Eurostat. Επεξεργασία στοιχείων: IOBE

Συνολικά, στο διάστημα 2011-2013 η αξία της ζωικής παραγωγής μειώθηκε κατά 4 ποσοστιαίες μονάδες. Επίσης, το 2013 η αξία της ζωικής παραγωγής μειώθηκε 1,3% με μικρότερο ρυθμό από την αξία της φυτικής παραγωγής (-8,4%).

Σύμφωνα με πρόσφατα στοιχεία των Οικονομικών Λογαριασμών Γεωργίας, για το έτος 2013 η σχέση μεταξύ φυτικής και ζωικής παραγωγής ως προς την αξία (70/30) παραμένει στα ίδια επίπεδα όπως στη δεκαετία του '80. Είναι γεγονός ότι η συνεισφορά της ελληνικής κτηνοτροφίας στην ΕΕ-28 είναι μικρή (1,6%) σε αντίθεση με τη συμμετοχή της αιγοπροβατοτροφίας (12,8%), που κατέχει την 4η θέση στην ΕΕ-28 (Ρεζίτη, 2014).

Πίνακας 2.2.1: Εξέλιξη αξίας γεωργικής παραγωγής

Εξέλιξη αξίας γεωργικής παραγωγής						
	2011		2012		2013	
	Εκατ. €	Μεταβολή %	Εκατ. €	Μεταβολή %	Εκατ. €	Μεταβολή %
Αξία φυτικής παραγωγής	7.079,7		7.012,3	-0,1	6.467,3	-8,4
Αξία ζωικής παραγωγής	2.835,8		2.767,7	-2,5	2.732,3	-1,3
Συνολική αξία παραγωγής	9.915,5		9.780,0	-1,4	9.199,6	-6,3

Πηγή: Eurostat

2.3 Εκμεταλλεύσεις και αριθμός ζώων

Το 2013, συγκριτικά με το 2009 ο συνολικός αριθμός των εκμεταλλεύσεων της χώρας μειώθηκε κατά 2%. Μπορεί οι αμιγώς γεωργικές εκμεταλλεύσεις να παρέμειναν σταθερές, οι μεικτές όμως εκμεταλλεύσεις δηλαδή από κοινού γεωργικές και κτηνοτροφικές παρουσίασαν μείωση 12,5%, με το αρνητικό πρόσημο να κυριαρχεί σε όλες σχεδόν τις περιφέρειες της χώρας εκτός της Αττικής και του Βορείου Αιγαίου.

Οι αμιγώς κτηνοτροφικές εκμεταλλεύσεις ωστόσο παρουσίασαν αύξηση της τάξεως του 14%, με τις περιοχές της Μακεδονίας, της Θράκης και της Αττικής μόνο να παρουσιάζουν αρνητικό πρόσημο. Αντιθέτως, η Πελοπόννησος παρουσιάζει τη μεγαλύτερη αύξηση της τάξεως του 46% και την Ήπειρο να ακολουθεί με 31%.

Αναλυτικότερα οι διακυμάνσεις στις εκμεταλλεύσεις στις διάφορες περιφέρειες της Ελλάδας φαίνονται παρακάτω στην Εικόνα 2.3.1.

Εικόνα 2.3.1: Εκμεταλλεύσεις ανά περιφέρεια

Εκμεταλλεύσεις, με διάκριση σε μεικτές, αμιγώς γεωργικές και κτηνοτροφικές, κατά περιφέρεια
Απογραφή Γεωργίας – Κτηνοτροφίας 2009 και Έρευνα Διάρθρωσης Γεωργικών και Κτηνοτροφικών Εκμεταλλεύσεων 2013

Περιφέρειες	2009				2013				Μεταβολή %			
	Σύνολο	Μεικτές	Αμιγώς γεωργικές	Αμιγώς κτηνοτροφικές	Σύνολο	Μεικτές	Αμιγώς γεωργικές	Αμιγώς κτηνοτροφικές	Σύνολο	Μεικτές	Αμιγώς γεωργικές	Αμιγώς κτηνοτροφικές
Σύνολο	723.007	131.988	574.812	16.207	709.449	115.461	575.525	18.463	-1,9	-12,5	0,1	13,9
Ανατολική Μακεδονία & Θράκη	53.148	9.943	41.674	1.531	52.066	8.751	42.108	1.207	-2,0	-12,0	1,0	-21,2
Κεντρική Μακεδονία	101.337	11.563	87.934	1.840	100.451	9.736	88.908	1.806	-0,9	-15,8	1,1	-1,8
Δυτική Μακεδονία	24.230	5.278	18.224	728	23.857	4.629	18.596	632	-1,5	-12,3	2,0	-13,2
Ήπειρος	33.464	10.008	20.423	3.033	30.559	8.728	17.846	3.984	-8,7	-12,8	-12,6	31,4
Θεσσαλία	63.456	14.290	46.714	2.452	62.467	11.540	47.878	3.049	-1,6	-19,2	2,5	24,3
Στερεά Ελλάδα	69.660	11.886	56.189	1.585	68.095	9.395	56.996	1.705	-2,2	-21,0	1,4	7,6
Ιόνια Νησιά	28.972	3.805	24.965	202	28.383	3.318	24.857	208	-2,0	-12,8	-0,4	3,0
Δυτική Ελλάδα	87.560	23.823	61.993	1.744	83.703	21.051	60.402	2.251	-4,4	-11,6	-2,6	29,1
Πελοπόννησος	93.188	12.808	79.873	507	92.162	10.901	80.521	740	-1,1	-14,9	0,8	46,0
Αττική	26.837	1.440	25.042	355	27.032	1.543	25.172	316	0,7	7,6	0,5	-11,0
Βόρειο Αιγαίο	30.197	5.609	23.949	639	29.661	6.004	23.000	657	-1,8	7,0	-4,0	2,8
Νότιο Αιγαίο	21.493	5.780	15.178	535	21.088	5.518	15.079	491	-1,9	-4,5	-0,7	-8,2
Κρήτη	89.465	15.755	72.654	1.056	89.926	14.347	74.162	1.417	0,5	-8,9	2,1	34,2

Πηγή: Δελτίο Τύπου ΕΛΣΤΑΤ

Συγκρίνοντας το 2013 με το 2009, παρατηρείται μείωση του αριθμού των εκμεταλλεύσεων που εκτρέφουν βοοειδή κατά 4,7%, αιγοειδή κατά 4,6%, χοίρους κατά 2,0% και πουλερικά κατά 12,1%, ενώ ο αριθμός των εκμεταλλεύσεων που εκτρέφουν προβατοειδή παρουσιάζει αύξηση κατά 2,7% (Εικόνα 2.3.2). Σε ότι αφορά στον αριθμό των εκτρεφόμενων ζώων, συγκρίνοντας το 2013 με το 2009, παρατηρείται μείωση σε όλες τις κατηγορίες ζώων. Πιο συγκεκριμένα, ο αριθμός των βοοειδών έχει μειωθεί κατά 5,1%, των προβατοειδών κατά 5,1%, των αιγοειδών κατά 13,3%, των χοίρων κατά 18,9% και των πουλερικών κατά 24,2% (Εικόνα 2.3.3). Από τα στοιχεία του αριθμού των εκτρεφόμενων ζώων, ανά περιφέρεια, προκύπτει ότι η Κεντρική Μακεδονία είναι μια από τις μεγαλύτερες κτηνοτροφικές περιοχές της Χώρας μας, όπου εκτρέφονται όλες οι κατηγορίες των ζώων. Μεγάλος αριθμός βοοειδών εκτρέφεται, επίσης, στη Θεσσαλία και την Ανατολική Μακεδονία και Θράκη. Η Θεσσαλία χαρακτηρίζεται, επίσης, από την εκτροφή του μεγαλύτερου αριθμού χοιροειδών (146.749), ενώ η Ήπειρος από τον μεγαλύτερο αριθμό πουλερικών της χώρας (8.323.766). Η Κρήτη και η Ανατολική Μακεδονία και Θράκη χαρακτηρίζονται από μεγάλο αριθμό εκτρεφόμενων προβατοειδών και αιγοειδών (Εικόνα 2.3.3).

Εικόνα 2.3.2: Εκμεταλλεύσεις με ζώα, κατά είδος ζώου και περιφέρεια

Εκμεταλλεύσεις με ζώα, κατά είδος ζώου και περιφέρεια
Απογραφή Γεωργίας – Κτηνοτροφίας 2009 και Έρευνα Διάρθρωσης Γεωργικών και Κτηνοτροφικών Εκμεταλλεύσεων 2013

Περιφέρειες	2009					2013					Μεταβολή %				
	Βοσειδή	Προβα- τοιειδή	Αιγοειδή	Χοίροι	Πουλε- ρικά	Βοσειδή	Προβα- τοιειδή	Αιγοειδή	Χοίροι	Πουλε- ρικά	Βοσειδή	Προβα- τοιειδή	Αιγοειδή	Χοίροι	Πουλε- ρικά
Σύνολο	16.679	91.933	71.585	19.332	215.373	15.899	94.448	68.274	18.941	189.252	-4,7	2,7	-4,6	-2,0	-12,1
Ανατολική Μακεδονία & Θράκη	3.373	4.220	2.877	1.152	19.839	3.244	4.241	2.762	1.019	17.342	-3,8	0,5	-4,0	-11,5	-12,6
Κεντρική Μακεδονία	3.140	5.422	4.194	1.514	22.108	2.809	5.245	3.612	1.351	13.634	-10,5	-3,3	-13,9	-10,8	-38,3
Δυτική Μακεδονία	1.369	2.887	2.270	1.714	8.440	1.278	2.970	2.057	1.232	8.014	-6,6	2,9	-9,4	-28,1	-5,0
Ήπειρος	1.103	9.834	5.317	571	15.614	1.234	9.673	5.360	506	12.569	11,9	-1,6	0,8	-11,4	-19,5
Θεσσαλία	1.548	9.392	4.930	1.901	24.539	1.657	9.886	5.006	1.557	19.744	7,0	5,3	1,5	-18,1	-19,5
Στερεά															
Ελλάδα	723	9.163	7.590	1.578	16.842	655	8.374	6.527	1.469	12.963	-9,4	-8,6	-14,0	-6,9	-23,0
Ιόνια															
Νησιά	407	2.490	2.961	553	9.965	328	2.343	2.720	492	9.915	-19,4	-5,9	-8,1	-11,0	-0,5
Δυτική Ελλάδα	1.742	17.974	11.534	3.911	36.708	1.728	19.019	10.664	3.379	34.780	-0,8	5,8	-7,5	-13,6	-5,3
Πελοπόν- νησος	903	8.198	8.203	1.278	23.168	768	8.388	7.708	1.516	21.714	-15,0	2,3	-6,0	18,6	-6,3
Αττική	106	989	748	139	1.660	71	1.025	801	164	1.954	-33,0	3,6	7,1	18,0	17,7
Βόρειο															
Αιγαίο	707	4.467	4.008	1.402	7.650	727	5.145	4.116	2.136	8.269	2,8	15,2	2,7	52,4	8,1
Νότιο															
Αιγαίο	1.349	3.698	4.678	1.837	6.118	1.309	3.594	4.426	1.965	6.358	-3,0	-2,8	-5,4	7,0	3,9
Κρήτη	209	13.199	12.275	1.782	22.722	91	14.545	12.514	2.155	21.994	-56,5	10,2	1,9	20,9	-3,2

Πηγή: Δελτίο Τύπου ΕΛΣΤΑΤ

Εικόνα 2.3.3: Αριθμός ζώων των εκμεταλλεύσεων, κατά είδος ζώου και περιφέρεια

Αριθμός ζώων των εκμεταλλεύσεων, κατά είδος ζώου και περιφέρεια
Απογραφή Γεωργίας – Κτηνοτροφίας 2009 και Έρευνα Διάρθρωσης Γεωργικών και Κτηνοτροφικών Εκμεταλλεύσεων 2013

Περιφέρειες	2009					2013					Μεταβολή %				
	Βοσειδή	Προβα- τοιειδή	Αιγοειδή	Χοίροι	Πουλε- ρικά	Βοσειδή	Προβα- τοιειδή	Αιγοειδή	Χοίροι	Πουλε- ρικά	Βοσειδή	Προβα- τοιειδή	Αιγοειδή	Χοίροι	Πουλε- ρικά
Σύνολο	648.067	9.156.821	4.213.230	947.222	36.767.565	614.992	8.686.117	3.654.793	767.958	27.882.413	-5,1	-5,1	-13,3	-18,9	-24,2
Ανατολική Μακεδονία & Θράκη	107.067	626.511	426.058	81.681	920.948	100.580	585.760	368.533	56.868	820.448	-6,1	-6,5	-13,5	-30,4	-10,9
Κεντρική Μακεδονία	186.766	892.252	521.445	140.730	9.888.246	164.503	815.981	478.325	125.109	5.966.671	-11,9	-8,5	-8,3	-11,1	-39,7
Δυτική Μακεδονία	40.230	400.301	163.732	22.209	307.141	35.502	384.392	146.981	16.025	239.064	-11,8	-4,0	-10,2	-27,8	-22,2
Ήπειρος	61.368	805.156	198.690	108.429	10.588.644	60.585	622.393	156.696	132.814	8.323.766	-1,3	-22,7	-21,1	22,5	-21,4
Θεσσαλία	110.694	1.197.979	413.217	211.450	1.215.041	117.763	1.211.464	408.252	146.749	1.712.708	6,4	1,1	-1,2	-30,6	41,0
Στερεά															
Ελλάδα	27.727	547.925	371.849	100.037	2.929.127	24.905	511.263	306.062	71.765	1.729.717	-10,2	-6,7	-17,7	-28,3	-40,9
Ιόνια															
Νησιά	5.523	123.701	120.445	4.259	307.402	4.256	116.256	112.663	1.929	217.385	-22,9	-6,0	-6,5	-54,7	-29,3
Δυτική Ελλάδα	59.097	1.478.883	476.381	121.809	1.647.280	62.895	1.511.280	448.996	101.497	1.662.109	6,4	2,2	-5,7	-16,7	0,9
Πελοπόν- νησος	17.005	508.201	517.081	78.321	1.368.105	13.533	448.194	393.976	53.838	1.182.831	-20,4	-11,8	-23,8	-31,3	-13,5
Αττική	4.361	80.195	39.611	6.504	5.141.997	3.240	83.805	33.672	3.281	3.579.529	-25,7	4,5	-15,0	-49,6	-30,4
Βόρειο															
Αιγαίο	8.755	428.037	105.747	8.304	281.987	9.048	485.001	107.680	9.239	211.106	3,3	13,3	1,8	11,3	-25,1
Νότιο															
Αιγαίο	17.071	190.000	226.451	16.751	353.181	16.362	168.257	200.865	13.450	277.037	-4,2	-11,4	-11,3	-19,7	-21,6
Κρήτη	2.403	1.877.680	632.523	46.738	1.818.466	1.819	1.742.072	492.092	35.395	1.960.044	-24,3	-7,2	-22,2	-24,3	7,8

Πηγή: Δελτίο Τύπου ΕΛΣΤΑΤ

Στην Εικόνα 2.3.4 παρουσιάζονται οι ζωικές μονάδες, ανά περιφέρεια, για τα έτη 2009 και 2013. Η ζωική μονάδα (ΖΜ) είναι μια μονάδα αναφοράς που διευκολύνει την πρόσθεση ζωικού κεφαλαίου που προέρχεται από ζώα διαφορετικών ειδών και ηλικιών, χρησιμοποιώντας ειδικούς συντελεστές, οι οποίοι καθορίζονται βάσει των διατροφικών απαιτήσεων κάθε είδους ζώου. Μία (1) ζωική μονάδα αντιστοιχεί στο ισοδύναμο βόσκησης μιας ενήλικης αγελάδας γαλακτοπαραγωγής που παράγει 3.000kg γάλακτος ετησίως, χωρίς επιπλέον συμπυκνωμένες ζωοτροφές.

Εικόνα 2.3.4: Εκμεταλλεύσεις και ζωικές μονάδες ανά περιφέρεια

Εκμεταλλεύσεις και ζωικές μονάδες, κατά περιφέρεια

Απογραφή Γεωργίας – Κτηνοτροφίας 2009 και Έρευνα Διάρθρωσης Γεωργικών και Κτηνοτροφικών Εκμεταλλεύσεων 2013

Περιφέρειες	2009		2013		Μεταβολή %	
	Εκμεταλλεύσεις	Ζωικές μονάδες	Εκμεταλλεύσεις	Ζωικές μονάδες	Εκμεταλλεύσεις	Ζωικές μονάδες
Σύνολο	268.214	2.406.842	251.486	2.142.977	-6,2	-11,0
Ανατολική						
Μακεδονία & Θράκη	24.916	217.125	22.886	192.952	-8,1	-11,1
Κεντρική Μακεδονία	29.412	407.047	21.786	336.689	-25,9	-17,3
Δυτική Μακεδονία	10.907	97.924	10.618	87.927	-2,6	-10,2
Ήπειρος	19.403	257.244	17.496	221.298	-9,8	-14,0
Θεσσαλία	29.912	305.546	26.888	296.272	-10,1	-3,0
Στερεά Ελλάδα	21.620	165.962	18.321	134.363	-15,3	-19,0
Ιόνια Νησιά	11.222	33.576	11.357	29.474	1,2	-12,2
Δυτική Ελλάδα	42.567	289.448	42.590	280.933	0,1	-2,9
Πελοπόννησος	27.055	150.614	26.146	120.839	-3,4	-19,8
Αττική	2.530	68.299	2.978	54.369	17,7	-20,4
Βόρειο Αιγαίο	10.423	67.360	11.378	72.259	9,2	7,3
Νότιο Αιγαίο	8.081	65.410	8.516	57.143	5,4	-12,6
Κρήτη	30.166	281.287	30.515	258.436	1,2	-8,1

Πηγή: Δελτίο Τύπου ΕΛΣΤΑΤ

Ο Πίνακας 2.3.1 παρουσιάζει τις περιοχές στις οποίες ασκείται η κτηνοτροφία, στις οποίες δε φαίνεται να έχει επιδράσει η κρίση αφού σταθερά από το 2008 έως και το 2014 η ζωική παραγωγή εδρεύει σε ποσοστό 70% περίπου σε αγροτικές περιοχές. Οι ημιαστικές περιοχές παίρνουν ποσοστό 21% περίπου με αύξηση της τάξεως του 3%, από το 2008 έως το 2014, γεγονός που δείχνει μια μικρή μεταστροφή των περιοχών στην ενασχόληση με τον πρωτογενή τομέα. Αυτό προφανώς οφείλεται στην περίεργη κατάσταση που βρίσκεται η χώρα και πιθανώς στα υψηλά ποσοστά ανεργίας. Οι αστικές περιοχές ενώ μείωσαν το ποσοστό τους το 2011, τελικά το 2014 έφτασαν πάλι τα επίπεδα του 2008, αλλά με ποσοστό που μετά βίας αγγίζει το 8%.

Πίνακας 2.3.1: Περιοχές κατανομής της κτηνοτροφικής παραγωγής

Περιοχές κατανομής της κτηνοτροφικής παραγωγής						
Ζωική Παραγωγή	2008		2011		2014	
	Πλήθος	%	Πλήθος	%	Πλήθος	%
Αστικές περιοχές	4468	8,70	5.305	10,98	4.500	8,58
Ημιαστικές περιοχές	9.568	18,63	7148	14,80	11.406	21,76
Αγροτικές περιοχές	37.296	72,65	35.824	74,20	36.492	69,64
Σύνολο	51.332	100	48.275	100	52.398	100

Πηγή: Επεξεργασία στοιχείων ΕΛ.ΣΤΑΤ.

Στο σύνολο της Ελλάδας φαίνεται στον Πίνακα 2.3.2, πως ως πρώτη απασχόληση η κτηνοτροφία εντοπίζεται πρωτίστως στη Δυτική Ελλάδα το 2014, ενώ το 2008 τα πρωτεία κατείχε η Ανατολική Μακεδονία και Θράκη. Η Δυτική Ελλάδα μάλιστα διπλασίασε τους απασχολούμενους της με την κτηνοτροφία. Η Κεντρική Μακεδονία ενώ παρουσίασε σημαντική πτώση το 2011, επανήλθε ως ένα βαθμό το 2014 στα παλαιά τα επίπεδα. Αντίθετα η Θεσσαλία ενώ το 2011 παρουσίασε αύξηση, το 2014 έπεσε πολύ χαμηλότερα και από το 2008. Η Ήπειρος, τα Ιόνια Νησιά, το Αιγαίο και η Κρήτη παρέμειναν σε σταθερά επίπεδα. Η Στερεά Ελλάδα παρουσίασε πτωτική τάση από το 2008 έως το 2014. Τέλος, ενώ η Αττική φαίνεται να μηδένισε το ποσοστό των απασχολούμενων στην κτηνοτροφία το 2014, η Θεσσαλονίκη την ίδια χρονιά μπήκε για πρώτη φορά στον κλάδο.

Πίνακας 2.3.2: Γεωγραφική κατανομή της κτηνοτροφικής παραγωγής

Γεωγραφική κατανομή της κτηνοτροφικής παραγωγής						
Ζωική Παραγωγή	2008		2011		2014	
	Πλήθος	%	Πλήθος	%	Πλήθος	%
Ανατολική Μακεδονία-Θράκη	8.820	17,18	4.974	10,30	6.444	12,29
Κεντρική Μακεδονία	6.348	12,36	3.659	7,57	7.708	14,71
Δυτική Μακεδονία	2.704	5,26	2.811	5,82	2.564	4,89
Ήπειρος	5.961	11,61	6207	12,85	6.172	11,77
Θεσσαλία	7.213	14,05	9.164	18,98	6.172	11,77
Ιόνιοι Νήσοι	1.235	2,40	531	1,09	1.270	2,42
Δυτική Ελλάδα	4.850	9,44	7.310	15,14	10.335	19,72
Στερεά Ελλάδα	5.301	10,32	4.211	8,72	3.720	7,09
Υπόλοιπο Αττικής	668	1,30	515	1,06	0	-
Πελοπόννησος	3.965	7,72	2.731	5,65	2.315	4,41
Βόρειο Αιγαίο	2.168	4,22	2.361	4,89	2.431	4,63
Νότιο Αιγαίο	306	0,59	1.064	2,02	907	1,73
Κρήτη	1.341	2,61	2.186	4,53	1.616	3,08
Αττική	451	0,87	551	1,14	0	-
Θεσσαλονίκη	0	-	0	-	744	1,41
Σύνολο	51.332	100	48.275	100	52.398	100

Πηγή: Επεξεργασία στοιχείων ΕΛ.ΣΤΑΤ.

2.4 Εγχώρια παραγωγή κτηνοτροφικών προϊόντων

Κατά την τριετία 2010-2013, η συνολική παραγωγή κρέατος μειώθηκε το 2013 κατά 6% σε σχέση με το 2012. Σημαντικές είναι οι συνολικές μειώσεις που παρουσιάζουν το αιγοπρόβειο κρέας (-23%) και το αίγιο γάλα (-30%) κατά την τριετία 2010/2013. Το αγελαδινό και το πρόβειο γάλα σημείωσαν μικρότερες μειώσεις, ενώ μέσα σε όλη αυτή την ύφεση μόνο το κρέας των πουλερικών παρουσιάζει μια ελάχιστη αύξηση.

Πίνακας 2.4.1: Εξέλιξη της εγχώριας παραγωγής κρέατος και γάλακτος

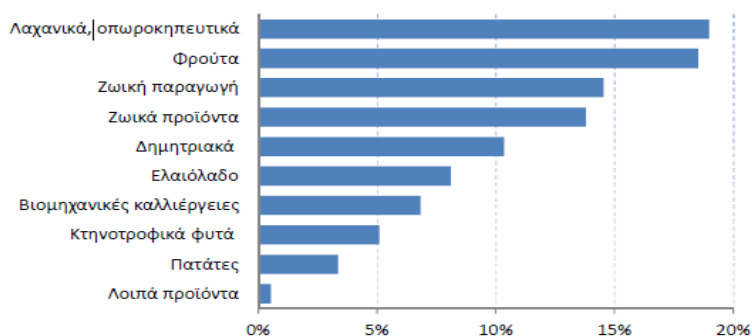
Εξέλιξη της εγχώριας παραγωγής κρέατος και γάλακτος (χιλ. τόνοι)							
	Βόειο κρέας	Χοίρειο κρέας	Αιγοπρόβειο κρέας	Πουλερικών κρέας	Αγελαδινό γάλα	Πρόβειο γάλα	Αίγιο γάλα
2010	58,03	113,72	107,05	178	666	553	152
2011	59,23	115,12	104,76	175,23	642	521	133
2012	56,16	114,63	99,37	181,65	627	497	115
2013	50,12	108,64	85,71	180,47	-	-	-

Πηγή: Eurostat και ΕΛΟΓΑΚ

Εικόνα 2.4.1: Παραγωγή αγροτικών προϊόντων στο σύνολο της αγροτικής παραγωγής

Στο σύνολο της γεωργικής παραγωγής (Μ.Ο 2012-2014 - τιμές παραγωγού), το 19% αφορά λαχανικά & κηπευτικά προϊόντα, ακολουθούν τα φρούτα με 18,5%, η ζωική παραγωγή με 14,5%, τα προϊόντα ζωικής προέλευσης (πχ. γάλα, αυγά κοκ) με 14%, τα δημητριακά με 10% και το ελαιόλαδο με 8%.

Παραγωγή αγροτικών προϊόντων (%) στο σύνολο της αγροτικής παραγωγής (μέσος όρος 2012-2014)



Πηγή: Μελέτη Τράπεζας Πειραιώς

Στο σύνολο της αγροτικής παραγωγής της Ελλάδα σύμφωνα με τη μελέτη που διεξήγαγε η Τράπεζα Πειραιώς βγάζοντας το μέσο όρο των ετών 2012-2014, φαίνεται στην Εικόνα 2.4.1 πως η ζωική παραγωγή και τα προϊόντα ζωικής παραγωγής καταλαμβάνουν το 18,5%.

2.5 Βαθμός αυτάρκειας

Η παραγωγή πρωτογενών προϊόντων δεν φαίνεται να καλύπτει τις εγχώριες ανάγκες κατανάλωσης σε βασικά αγροτικά προϊόντα. Σε καμία περίπτωση από τα εξεταζόμενα προϊόντα η Ελλάδα δεν έχει πλήρη αυτάρκεια, με το χαμηλότερο ποσοστό αυτάρκειας να καταγράφεται σταθερά στα βοοειδή και το υψηλότερο στα πρόβατα και τις κατσίκες και το πρόβειο γάλα. Η διαφορά των ποσοστών, ειδικά στην εκτροφή ζώων, οφείλεται εν μέρει και στο γεγονός ότι η εγχώρια κτηνοτροφία είναι περισσότερο στραμμένη στα αμνοερίφια, κυρίως νομαδικού χαρακτήρα, παρά στην οργανωμένη κτηνοτροφία μεγάλων ζώων. Ανάμεσα στα κράτη-μέλη της ΕΕ-27 με διαθέσιμα στοιχεία, διαπιστώνεται ότι η Ελλάδα βρίσκεται αρκετά χαμηλά σε σειρά κατάταξης ως προς το βαθμό αυτάρκειας, τη στιγμή που αρκετά κράτη-μέλη πραγματοποιούν υπερπολλαπλάσια παραγωγή πέραν των εγχώριων αναγκών τους (ΣΕΒ, 2011).

Βαθμός Αυτάρκειας το 2010:

- Βοοειδή 24%
- Χοίροι 39%
- Αμνοερίφια 87%
- Πουλερικά 79%

Βαθμός Αυτάρκειας το 2011:

- Φρέσκο γάλα 91%
- Κρέας βοοειδών 28%
- Πρόβειο γάλα 98%
- Χοιρινό κρέας 40%
- Κρέας κουνελιών 57%.

2.6 Εισαγωγές, εξαγωγές και εμπορικό ισοζύγιο

Ο ελλειμματικός βαθμός αυτάρκειας έχει ως αποτέλεσμα το έλλειμμα να καλύπτεται από υψηλές εισαγωγές, οι οποίες διαχρονικά αποτελούν περίπου το 30% των εισαγωγών των αγροτικών προϊόντων και τροφίμων (Πίνακας 2.6.1). Από τις εισαγωγές κρέατος το 75% αφορά κυρίως εισαγωγές βόειου και χοιρινού κρέατος, με κύριες χώρες προέλευσης τη Γαλλία για βόειο και την Ολλανδία για χοιρινό. Σχετικά με τις εισαγωγές γαλακτοκομικών, το τυρί αποτελεί το 52% των εισαγωγών και το γάλα με τα προϊόντα γάλακτος το 35% των εισαγωγών, με κύριες χώρες προέλευσης τη Γερμανία και την Ολλανδία (Ρεζίτη, 2014).

Πίνακας 2.6.1: Εισαγωγές κυριότερων ζωικών προϊόντων

Εισαγωγές κυριότερων ζωικών προϊόντων					
	Κρέας		Γαλακτοκομικά		Αγροτικά προϊόντα και τρόφιμα
	σε εκατ. €	%	σε εκατ. €	%	σε εκατ. €
2008	1.190	17	809	11	7.054
2009	1.184	19	751	12	6.396
2010	1.127	18	797	13	6.299
2011	1.149	18	821	13	6.461
2012	1.146	18	753	12	6.335
2013	1.122	17	824	13	6.537

Πηγή: Επεξεργασία στοιχείων ΕΛ.ΣΤΑΤ.

Όσον αφορά τις εξαγωγές ζωικών προϊόντων, το 2013 ένα μικρό μερίδιο 7% του συνόλου των εξαγωγών αγροτικών προϊόντων και τροφίμων κατέχουν τα γαλακτοκομικά, ενώ οι εξαγωγές κρέατος είναι σε αμελητέα επίπεδα. Θετικό στοιχείο στο ελλειμματικό ισοζύγιο των ζωικών προϊόντων (Πίνακας 2.6.2) για το 2013 αποτελεί το γεγονός ότι, σε σχέση με το 2009, οι εξαγωγές γαλακτοκομικών προϊόντων αυξήθηκαν κατά 30% λόγω της μεγάλης αύξησης των εξαγωγών σε γιαούρτι (45%) και τυριά (28%). Από τα κρέατα το αιγοπρόβειο είναι το πιο εξαγωγίμο με μερίδιο 30% επί του συνόλου των εξαγωγών κρέατος, με χώρες προορισμού κυρίως την Ιταλία (64%) και την Ισπανία (12%). Το 50% των εξαγωγών γιαουρτιού προωθείται σε Ιταλία και Ηνωμένο Βασίλειο και το 60% των εξαγωγών σε τυριά σε Γερμανία, Ηνωμένο Βασίλειο και Ιταλία (Ρεζίτη, 2014).

Έτσι διαμορφώνεται και το ισοζύγιο των ζωικών προϊόντων το οποίο καθ' όλη τη διάρκεια της κρίσης που χτυπάει την Ελλάδα από το 2008 έως και το 2013 είναι αρνητικό. Ωστόσο φαίνεται μια μικρή μείωση αυτού του αρνητικού ποσοστού που οφείλεται αφενός στη μείωση των εισαγωγών κρεάτων όπως δείχνει ο Πίνακας 2.6.1 και αφετέρου στην αύξηση των εξαγωγών των ελληνικών προϊόντων που είναι υψηλής ποιότητας και διατροφικής αξίας.

Σύμφωνα με μελέτη της Ευρωπαϊκής Επιτροπής για τις προοπτικές των αγορών αγροτικών προϊόντων 2013-2023, αναμένονται θετικές προβλέψεις για το κρέας και τα γαλακτοκομικά στην παγκόσμια αγορά. Υποστηρίζεται ότι η βελτίωση των οικονομικών συνθηκών τόσο παγκόσμια όσο και στις ευρωπαϊκές χώρες θα οδηγήσει στην αύξηση της κατανάλωσης ζωικών προϊόντων. Συγκεκριμένα, το κρέας των πουλερικών θα παραμείνει το πιο δυναμικό προϊόν (χάρη στη φθηνότερη τιμή, την αύξηση του πλούτου και την αστικοποίηση), το χοιρινό κρέας θα παραμείνει το πιο προσφιλέ στην Ευρώπη, ενώ η κατανάλωση βοδινού και πρόβειου κρέατος αναμένεται να μειωθεί. Ωστόσο η πτηνοτροφία θα πρέπει να ανταγωνιστεί για ζωοτροφές με τις υπόλοιπες κτηνοτροφικές εκμεταλλεύσεις, καθώς και τον τομέα των βιοκαυσίμων, ώστε να εξασφαλίσει την πρόσβαση σε δημητριακά και ελαιούχους σπόρους. Η παγκόσμια ζήτηση για γαλακτοκομικά παραμένει δυναμική κυρίως στις αναδυόμενες οικονομίες (Ρεζίτη, 2014).

Πίνακας 2.6.2: Ισοζύγιο ζωικών προϊόντων

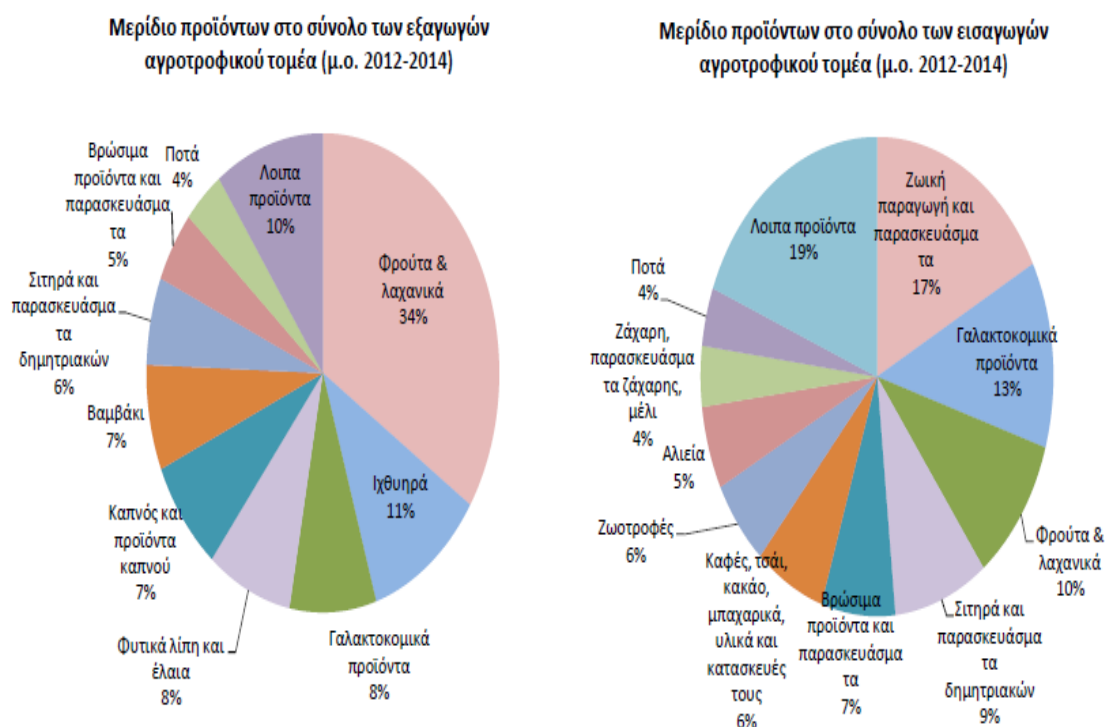
Ισοζύγιο ζωικών προϊόντων (σε εκατ. €)			
	Εισαγωγές	Εξαγωγές	Ισοζύγιο
2008	1.999	374	-1.625
2009	1.934	362	-1.572
2010	1.923	396	-1.527
2011	1.970	401	-1.569
2012	1.899	426	-1.473
2013	1.946	473	-1.473

Πηγή: ΕΛ.ΣΤΑΤ.

Στην Εικόνα 2.6.1 που ακολουθεί παρουσιάζεται το μερίδιο που έχουν τα αγροτικά προϊόντα στο σύνολο των εισαγωγών και των εξαγωγών της χώρας. Πιο συγκεκριμένα στο μέσο όρο των ετών 2012-2014 τα γαλακτοκομικά προϊόντα κατέχουν το 8% του συνόλου των εξαγωγών, ενώ ο πιο δυναμικός κλάδος σε εξαγωγές για την Ελλάδα είναι τα φρούτα και τα λαχανικά. Ενώ η πίτα που παρουσιάζει πως οι ανάγκες σε εισαγωγές είναι 30% όπως προαναφέρθηκε, δείχνει

πως η κτηνοτροφία αποτελεί τον πιο ελλειμματικό τομέα ολόκληρου του αγροτοδιατροφικού κλάδου.

Εικόνα 2.6.1: Μερίδιο αγροτικών προϊόντων στο σύνολο των εισαγωγών και εξαγωγών



Πηγή: Μελέτη Τράπεζας Πειραιώς

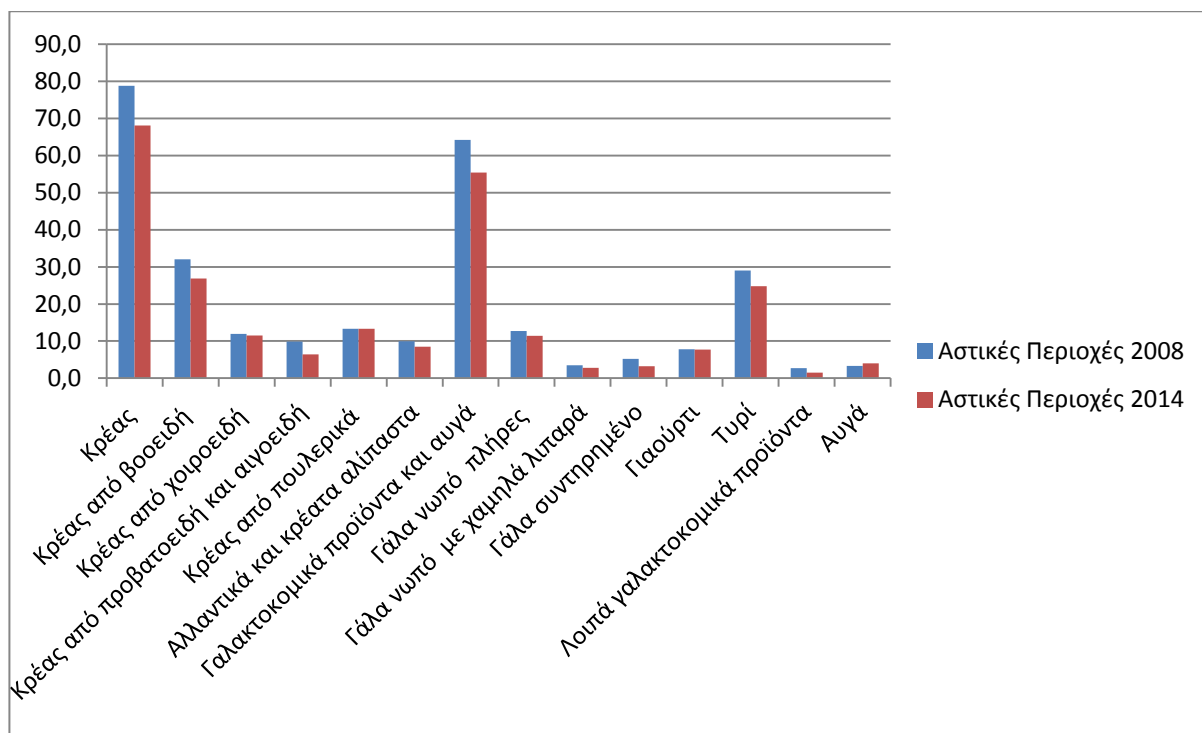
2.7 Κατανάλωση κτηνοτροφικών προϊόντων από τα ελληνικά νοικοκυριά

Κάθε μήνα τα ελληνικά νοικοκυριά πραγματοποιούν αγορές τόσο προϊόντων όσο και υπηρεσιών. Ένα μεγάλο μέρος των χρημάτων αυτών ξοδεύεται για την αγορά τροφίμων για την κάλυψη των μηνιαίων διατροφικών αναγκών όλων των μελών της οικογένειας

Για τα νοικοκυριά που βρίσκονται σε αστικές περιοχές παρατηρείται μείωση από το 2008 στο 2014 τόσο στο κρέας και στα υποπροϊόντα του, όσο και στο γάλα και τα γαλακτοκομικά προϊόντα. Πιο συγκεκριμένα, ενώ το 2008 συνολικά για την κάλυψη αναγκών σε κρέας δίνονταν 78,8€, το 2014 το ποσό αυτό έπεσε στα 68,1€. Μεγαλύτερες μειώσεις καταγράφονται πρωτίστως στο κρέας από βοοειδή και έπειτα στο κρέας από προβατοειδή και αιγοειδή προφανώς λόγω της αυξημένης τιμής τους ανά κιλό. Ενώ η μοναδική κατηγορία που σημείωσε ελάχιστη αύξηση είναι αυτή του κρέατος από πουλερικά, που είναι και το κρέας που κοστίζει λιγότερο. Όσον αφορά στο γάλα και τα γαλακτοκομικά προϊόντα, ενώ για αυτά το 2008 δίνονταν 64,2€, το

2014 το ποσό αυτό έπεσα στα 55,4€. Στην κατηγορία αυτή μεγαλύτερη μείωση παρουσιάζεται στην αγορά τυριού, ενώ μόνο στα αυγά παρουσιάζεται αύξηση των καταναλισκόμενων χρημάτων για την αγορά τους (Εικόνα 2.7.1).

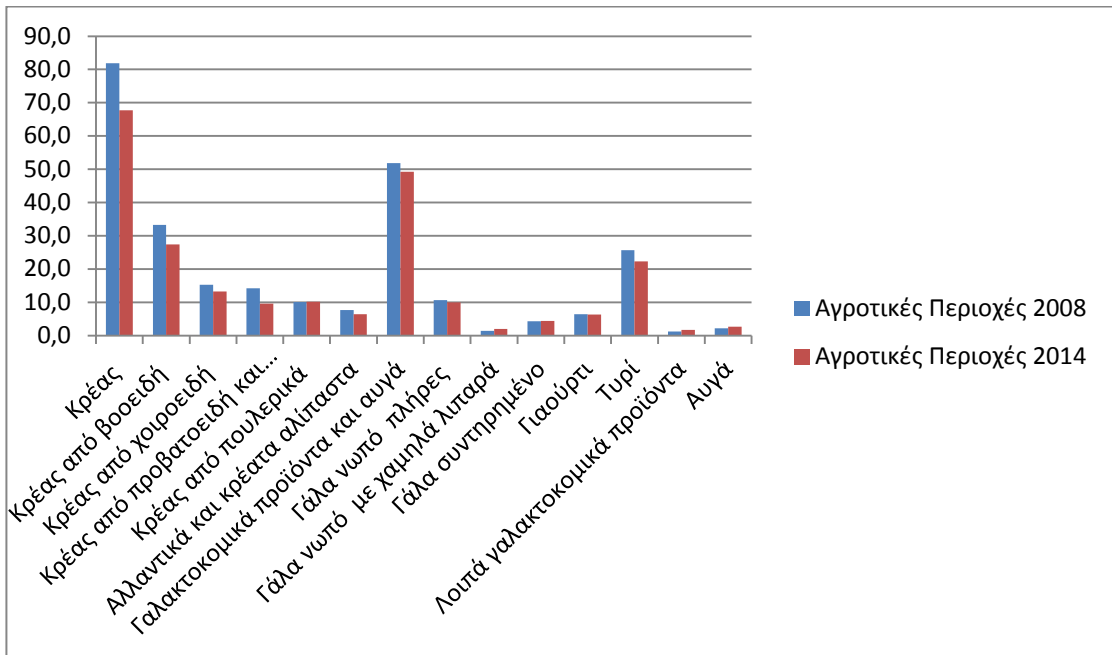
Εικόνα 2.7.1: Μέσος όρος μηνιαίων αγορών των νοικοκυριών σε αστικές περιοχές



Πηγή: Επεξεργασία στοιχείων ΕΛ.ΣΤΑΤ.

Για τα νοικοκυριά που βρίσκονται σε αγροτικές περιοχές παρατηρείται και εδώ μείωση από το 2008 στο 2014 τόσο στο κρέας και στα υποπροϊόντα του, όσο και στο γάλα και τα γαλακτοκομικά προϊόντα όπως ακριβώς και στα νοικοκυριά των αστικών περιοχών. Ειδικότερα, ενώ το 2008 συνολικά για την κάλυψη αναγκών σε κρέας δίνονταν 81,9€, το 2014 το ποσό αυτό έπεσε στα 67,7€. Δηλαδή ενώ πριν την κρίση καταναλώναν περισσότερο κρέας και συγκριτικά με τις αστικές περιοχές, τώρα καταναλώνουν λιγότερο από αυτές. Μεγαλύτερες μειώσεις καταγράφονται και εδώ στο κρέας από βοοειδή και στο κρέας από προβατοειδή και αιγοειδή. Όσον αφορά στο γάλα και τα γαλακτοκομικά προϊόντα, ενώ για αυτά το 2008 δίνονταν 51,8€, το 2014 το ποσό αυτό έπεσε στα 49,3€. Παρατηρείται επομένως πως τα αγροτικά νοικοκυριά ξοδεύουν πολύ λιγότερα χρήματα για την αγορά γάλακτος και γαλακτοκομικών προϊόντων σε σύγκριση με τα αστικά νοικοκυριά αλλά η μείωση που σημειώθηκε σε αυτή την κατηγορία τροφίμων ήταν σημαντικά μικρότερη παρόλη την κατάσταση που επικρατεί στα χρόνια τα τελευταία χρόνια. Και εδώ μεγαλύτερη μείωση παρουσιάζεται στην αγορά τυριού, ενώ παρουσιάζεται αύξηση των καταναλισκόμενων χρημάτων για την αγορά αυγών αλλά και γάλακτος χαμηλής περιεκτικότητας σε λιπαρά (Εικόνα 2.7.2).

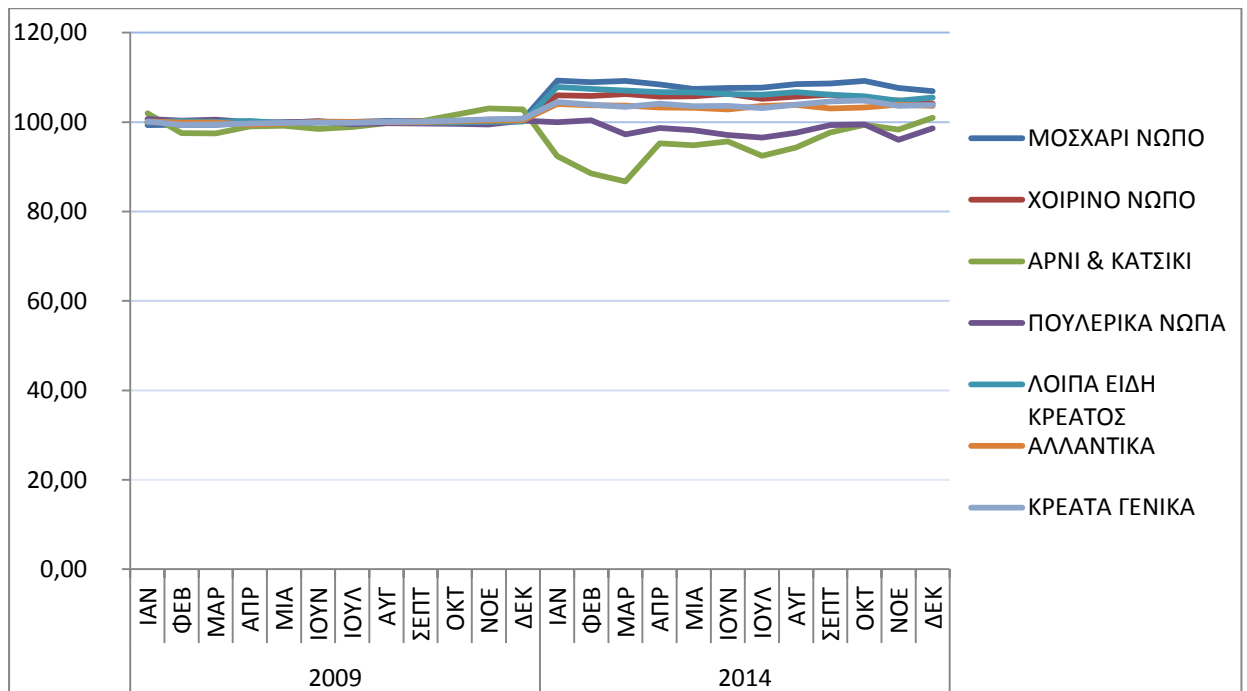
Εικόνα 2.7.2: Μέσος όρος μηνιαίων αγορών των νοικοκυριών σε αγροτικές περιοχές



Πηγή: Επεξεργασία στοιχείων ΕΛ.ΣΤΑΤ.

2.8 Εξελίξεις στον γενικό δείκτη τιμών καταναλωτή για τα κτηνοτροφικά προϊόντα

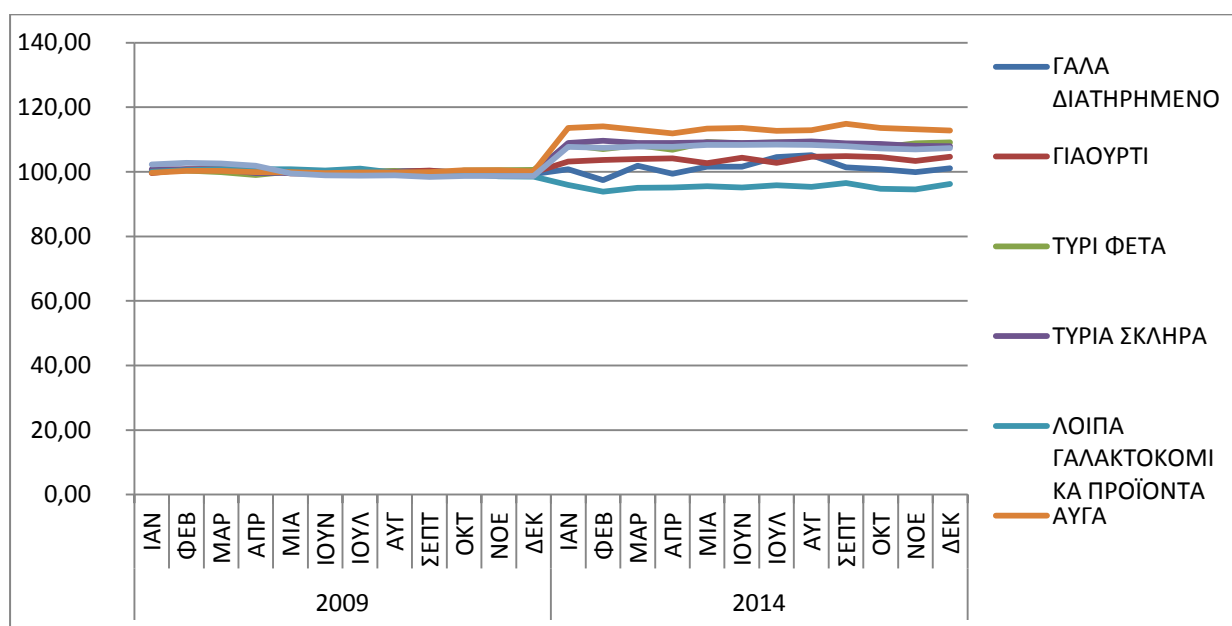
Εικόνα 2.8.1: Γενικός δείκτης τιμών καταναλωτή προϊόντων κρέατος



Πηγή: Επεξεργασία στοιχείων ΕΛ.ΣΤΑΤ.

Όπως φαίνεται καθαρά και στα διαγράμματα που ακολουθούν ο Γ.Δ.Τ.Κ. τόσο για το κρέας και τα υποπροϊόντα του όσο και για το γάλα και τα γαλακτοκομικά προϊόντα ενώ το 2009 αυτός παρέμεινε σταθερός σε γενικές γραμμές καθ' όλη τη διάρκεια του έτους, το 2014 αυτό δε συνέβη. Πιο συγκεκριμένα οι μεγαλύτερες μεταβολές στις τιμές των προϊόντων παρατηρήθηκαν στο αιγοπρόβειο κρέας και το κρέας πουλερικών καθώς και στα λοιπά γαλακτοκομικά προϊόντα όπου η τιμή τους μειώθηκε σημαντικά. Ενώ το νωπό μοσχάρι και τα αυγά σημείωσαν αντιθέτως τη μεγαλύτερη αύξηση. Τα υπόλοιπα προϊόντα και των δύο κατηγοριών τροφίμων παρουσίασαν αύξηση μεταξύ των δυο ετών που συγκρίνονται.

Εικόνα 2.8.2: Γενικός δείκτης τιμών καταναλωτή γαλακτοκομικών προϊόντων



Πηγή: Επεξεργασία στοιχείων ΕΛ.ΣΤΑΤ.

2.9 Απασχόληση και στοιχεία απασχολούμενων

Όσον αφορά ζητήματα απασχόλησης και απασχολούμενων στην κτηνοτροφία τα αποτελέσματα παρουσιάζονται στους πίνακες που ακολουθούν σύμφωνα με στοιχεία της Ελληνικής Στατιστικής Αρχής.

Όπως καταγράφεται στον Πίνακα 2.9.1, ο πρωτογενής τομέας από το 2008 έως και το 2014 συρρικνώθηκε κατά 0,4% περίπου ως προς τον αριθμό των ατόμων που απασχολούνται σε αυτόν, ωστόσο ο τομέας της ζωικής παραγωγής κατάφερε να κρατηθεί στα ίδια επίπεδα με μια μικρή πτώση το 2011, απασχολώντας 52.398 ανθρώπους που αποτελούν μόλις το 0,5% του συνολικού πληθυσμού της χώρας. Παράλληλα οι απασχολούμενοι στις μεικτές γεωργοκτηνοτροφικές δραστηριότητες, παρουσίασαν μείωση και αυτοί μέσα στην περίοδο της κρίσης, κατέχοντας μόλις το 0,3% του συνολικού ανθρωπίνου δυναμικού της χώρας.

Πίνακας 2.9.1: Κατάσταση απασχόλησης

Κατάσταση Απασχόλησης - Απασχολούμενοι						
	2008		2011		2014	
	Πλήθος	%	Πλήθος	%	Πλήθος	%
Ζωική Παραγωγή	51.332	0,47	48.275	0,44	52.398	0,48
Μεικτές γεωργοκτηνοτροφικές δραστηριότητες	39.087	0,36	38.210	0,34	32.498	0,29
Σύνολο πρωτογενούς τομέα	513.861	4,76	504.107	4,61	483.628	4,44
Σύνολο Πληθυσμού	10.783.735	100	10.930.395	100	10.874.253	100

Πηγή: Επεξεργασία στοιχείων ΕΛ.ΣΤΑΤ.

Εδώ θα πρέπει να επισημανθεί το ποσοστό των ανέργων Ελλήνων το οποίο τριπλασιάστηκε στα χρόνια της ύφεσης. Στην πραγματικότητα ο αριθμός των ανέργων είναι πολύ μεγαλύτερος από αυτόν που φαίνεται, καθώς τα διάφορα προγράμματα καταπολέμησης της ανεργίας ρίχνουν πλασματικά τον αριθμό, ενώ υπάρχουν πολλοί άνεργοι οι οποίοι δεν είναι δηλωμένοι στα μητρώα του ΟΑΕΔ.

Πίνακας 2.9.2: Ανεργία

Ανεργία						
	2008		2011		2014	
	Πλήθος	%	Πλήθος	%	Πλήθος	%
Άνεργοι	355.145	3,29	878.266	8,03	1.229.370	11,30
Σύνολο Πληθυσμού	10.783.735	100	10.930.395	100	10.874.253	100

Πηγή: Επεξεργασία στοιχείων ΕΛ.ΣΤΑΤ.

Ως προς τις ηλικίες που απασχολούνται στην κτηνοτροφία, ο Πίνακας 2.9.3 δείχνει πως η πλειοψηφία των εργαζομένων βρίσκεται σταθερά μεταξύ 30 και 65 ετών. Σημαντική βέβαια θεωρείται η κατά 5% μείωση στις ηλικίες 35-39. Μεγαλύτερη αύξηση παρουσίασαν οι ηλικιακές ομάδες 30-34, 45-49 και 60-64. Ωστόσο για τους ανθρώπους άνω των 65 ετών φαίνεται πως ενώ το 2008 ήταν περισσότεροι, το 2014 το ποσοστό τους έπεσε κάτω από 1%. Σημαντικό θεωρείται το ποσοστό των νέων εργαζομένων στην κτηνοτροφία που στις ηλικίες 20-30 είναι κατά μέσο όρο στο 5%, γεγονός που δίνει ελπίδα ότι ο κλάδος δε θα εγκαταλειφτεί.

Πίνακας 2.9.3: Ηλικιακές ομάδες απασχολούμενων

Ηλικιακές Ομάδες Απασχολούμενων						
Ζωική Παραγωγή	2008		2011		2014	
	Πλήθος	%	Πλήθος	%	Πλήθος	%
15-19	145	0,28	126	0,26	542	1,03
20-24	2.467	4,80	2.012	4,16	3.222	6,14
25-29	2.940	5,26	4.275	8,85	2.187	4,17
30-34	5.420	5,72	3.942	8,16	5.037	9,61
35-39	8.490	16,53	5.082	10,52	6.286	11,99
40-44	5.923	11,53	6.866	14,22	5.735	10,94
45-49	5.204	10,13	6.317	13,08	8.474	16,17
50-54	7.045	13,72	5.109	10,58	7.636	14,57
55-59	5.668	11,04	5.799	12,01	6.591	12,57
60-64	3.953	7,69	4.947	10,24	5.372	10,25
65-69	1.938	3,77	2.019	4,18	509	0,97
70-74	1.534	2,98	1.094	2,26	517	0,98
75+	585	1,13	687	1,42	290	0,55
Σύνολο	51.332	100	48.275	100	52.398	100

Πηγή: Επεξεργασία στοιχείων ΕΛ.ΣΤΑΤ.

Μέσα σε αυτή την δετία της κρίσης, όπως φαίνεται στον Πίνακα 2.9.4, αρχικά δεν παρατηρήθηκε διαφοροποίηση ως προς το φύλο των απασχολούμενων με την κτηνοτροφία, όμως τα στατιστικά στοιχεία που αφορούν το 2014 δείχνουν αφενός μείωση κατά 3% στο γυναικείο πληθυσμό και αφετέρου αντίστοιχη αύξηση κατά 3% στους άντρες οι οποίοι αποτελούν το 70% του συνόλου των απασχολούμενων με τη ζωική παραγωγή.

Πίνακας 2.9.4: Απασχολούμενοι ανά φύλο

Απασχολούμενοι ανά Φύλο						
Ζωική Παραγωγή	2008		2011		2014	
	Πλήθος	%	Πλήθος	%	Πλήθος	%
Άρρενες	34.888	67,96	32.469	67,25	36.881	70,38
Θήλειες	16.444	32,03	15.806	32,74	15.517	29,61
Σύνολο	51.332	100	48.275	100	52.398	100

Πηγή: Επεξεργασία στοιχείων ΕΛ.ΣΤΑΤ.

Πίνακας 2.9.5: Οικογενειακή κατάσταση απασχολούμενων

Οικογενειακή Κατάσταση Απασχολούμενων						
Ζωική Παραγωγή	2008		2011		2014	
	Πλήθος	%	Πλήθος	%	Πλήθος	%
Άγαμοι	10.216	19,90	12.880	26,68	14.904	28,44
Έγγαμοι	39.557	77,06	33.120	68,60	36.134	68,96
Χοίροι/ες & διαζευγμένοι/ες	1.559	3,03	2.275	4,71	1.360	2,59
Σύνολο	51.332	100	48.275	100	52.398	100

Πηγή: Επεξεργασία στοιχείων ΕΛ.ΣΤΑΤ.

Όσον αφορά την οικογενειακή κατάσταση των απασχολούμενων στην κτηνοτροφία φαίνεται στον Πίνακα 2.9.5 πως το ποσοστό των έγγαμων ήταν και παραμένει υψηλό, έχοντας όμως υποστεί μείωση της τάξεως του 10% περίπου. Τη θέση τους πήραν άγαμοι οι οποίοι το 2014 έφτασαν το 24,5%. Αυτό πιθανώς οφείλεται στο γεγονός πως οι μη έχοντες οικογενειακές υποχρεώσεις, είναι πιο εύκολο να αλλάξουν επαγγελματικό προσανατολισμό ή τόπο κατοικίας.

Ο Πίνακας 2.9.6 που απεικονίζει το επίπεδο εκπαίδευσης των απασχολούμενων στη ζωική παραγωγή δυστυχώς επιβεβαιώνει πως η συντριπτική πλειοψηφία τους με ποσοστό 72% έχει απλά τελειώσει το δημοτικό, και ενώ από το 2008 μέχρι το 2011 το ποσοστό είχε μειωθεί αισθητά, το 2014 έχει φτάσει στα πιο υψηλά επίπεδα. Αυτό σίγουρα δε βοηθάει την κτηνοτροφία να πάει μπροστά και καθιστά επιτακτική την ανάγκη επιμόρφωσης των κτηνοτρόφων. Παράλληλα το ποσοστό των ανθρώπων που τελείωσαν τη δευτεροβάθμια εκπαίδευση υπέστη μείωση και έφτασε το 23%. Οι αναλφάβητοι παρέμειναν σε σταθερά επίπεδα, ενώ η κρίση φαίνεται να επηρέασε το ποσοστό των ανθρώπων που πήραν κάποιο πτυχίο ΑΕΙ/ΤΕΙ/ΙΕΚ, πιθανώς λόγω της δυσκολίας των γονέων να στηρίζουν οικονομικά τις σπουδές των παιδιών τους. Τονίζεται ότι το ποσοστό των ανθρώπων που ήταν κάτοχοι κάποιου μεταπτυχιακού ή διδακτορικού τίτλου σπουδών ήταν 0% για τους εργαζόμενους στην κτηνοτροφία.

Πίνακας 2.9.6: Επίπεδο εκπαίδευσης

Επίπεδο Εκπαίδευσης						
Ζωική Παραγωγή	2008		2011		2014	
	Πλήθος	%	Πλήθος	%	Πλήθος	%
Τριτοβάθμια εκπαίδευση	1.576	3,07	2.267	4,69	870	1,66
Δευτεροβάθμια εκπαίδευση	16.508	32,15	18.363	38,03	12.350	23,56
Πρωτοβάθμια εκπαίδευση	32.098	62,53	26.527	54,94	38.005	72,53
Αναλφάβητοι	1.150	2,24	1.118	2,31	1.173	2,23
Σύνολο	51.332	100	48.275	100	52.398	100

Πηγή: Επεξεργασία στοιχείων ΕΛ.ΣΤΑΤ.

Οι κτηνοτρόφοι εξαιτίας της φύσης του επαγγέλματος που απαιτεί πολύωρη παρουσία στο στάβλο, δεν έχουν εκπαιδευτεί σωστά και δεν έχουν τις κατάλληλες γνώσεις προκειμένου να αναπτύξουν και να εκσυγχρονίσουν την παραγωγή τους, με αποτέλεσμα να μη μπορούν να ανταποκριθούν και στις αυξημένες απαιτήσεις της αγοράς. Υπάρχει χαώδης απόσταση ανάμεσα στους κτηνοτρόφους, την επιστημονική κοινότητα και την αγορά ενώ ταυτόχρονα πολλές ελληνικές φυλές ζώων εγκαταλείφθηκαν χωρίς να γίνει καμία προσπάθεια να διασωθούν ή να υποστούν κάποια γενετική βελτίωση προκειμένου να έχουν καλύτερες αποδόσεις.

Σύμφωνα με τα στοιχεία της ΕΛΣΤΑΤ, από τους εργαζόμενους στην κτηνοτροφία που είναι κάτοχοι κάποιου πτυχίου ΑΕΙ, ΤΕΙ ή ΙΕΚ, το 2008 μόνο οι 137 από τους 1.576 (8,69%) έχουν πτυχίο σχετικό με τη ζωική παραγωγή, τη φυτική παραγωγή, την κτηνιατρική ή τη γεωπονία. Το 2011 ο αριθμός αυτός φτάνει τους 325 που αποτελεί το 14,33% του συνόλου των πτυχιούχων απασχολούμενων στην κτηνοτροφία. Ενώ το 2014 καταγράφονται 527 από τους μόλις 870 πτυχιούχους, που σε ποσοστό μεταφράζεται σε 60,57%. Αυτό καταδεικνύει πως ίσως η κρίση στην Ελλάδα ώθησε τους πτυχιούχους της χώρας να ασχοληθούν και να εφαρμόσουν πρακτικά τις γνώσεις που απέκτησαν και όχι να ασχοληθούν με κάτι διαφορετικό ή πιο θεωρητικό. Αυτόματα, ανεβαίνει και το επίπεδο των παραγόμενων προϊόντων και οι συνθήκες διαβίωσης των ζώων αφού πλέον γίνονται υπό άριστες συνθήκες και βάση επιστημονικών μελετών χρόνων.

Όπως παρουσιάζει ο Πίνακας 2.9.7, οι εργαζόμενοι στην κτηνοτροφία ήταν και συνεχίζουν να είναι κυρίως πλήρους απασχόλησης σε ποσοστό που αγγίζει το 95% του συνόλου των απασχολούμενων, χωρίς στατιστικά σημαντικές διαφοροποιήσεις στο πέρασμα των χρόνων. Ενώ ως επάγγελμα μερικούς απασχόλησης απασχολεί πολύ μικρό ποσοστό ατόμων που το 2014 έφτασε μόλις το 4,65.

Πίνακας 2.9.7: Είδος απασχόλησης

Είδος Απασχόλησης						
Ζωική Παραγωγή	2008		2011		2014	
	Πλήθος	%	Πλήθος	%	Πλήθος	%
Πλήρης απασχόληση	47.653	92,83	44.454	92,08	49.975	95,37
Μερική απασχόληση	3.679	7,16	3.821	7,91	2.423	4,62
Σύνολο	51.332	100	48.275	100	52.398	100

Πηγή: Επεξεργασία στοιχείων ΕΛ.ΣΤΑΤ.

Όπως προαναφέρθηκε η κτηνοτροφία απαιτεί πολύωρη παρουσία των κτηνοτρόφων, γεγονός που αποδεικνύεται στον πίνακα που ακολουθεί όπου από 54 ώρες την εβδομάδα το 2008, πλέον οι κτηνοτρόφοι περνούν 57 περίπου ώρες την εβδομάδα στις εκμεταλλεύσεις τους, πολλές παραπάνω ώρες δηλαδή εν συγκρίσει με τις ώρες που απασχολείται ο μέσος Έλληνας εργαζόμενος που τυπικά είναι οι 40 ώρες την εβδομάδα. Οι πολλές ώρες που καταναλώνουν οι κτηνοτρόφοι στην περιποίηση και την ενασχόλησή τους με τα κοπάδια τους, τους στερεί ώρες από την επιμόρφωσή τους, πρόβλημα που το κράτος καλείται να επιλύσει. Ακόμα στον Πίνακα 2.9.8, φαίνεται πως οι ώρες συνήθους απασχόλησης από τις πραγματικές ώρες απασχόλησης δεν διαφέρουν ούτε στο ελάχιστο.

Πίνακας 2.9.8: Ώρες απασχόλησης

Ώρες Απασχόλησης			
Ζωική Παραγωγή	2008	2011	2014
Ώρες συνήθους απασχόλησης	54,19	53,05	56,83
Πραγματικές ώρες	54,48	53,30	56,31
Ώρες δεύτερης απασχόλησης	17,34	16,62	15,58

Πηγή: Επεξεργασία στοιχείων ΕΛ.ΣΤΑΤ.

Ως προς την κύρια ασχολία των εργαζομένων στην κτηνοτροφία 1 χρόνο πριν, εδώ δεν παρατηρούνται στατιστικά σημαντικές διαφοροποιήσεις από το 2008 έως το 2014 αφού η πλειονότητα των εργαζομένων με ποσοστό που αγγίζει το 97-98% εργάζονταν και πριν στην κτηνοτροφία. Το μόνο αξιοσημείωτο είναι πως μετά την έναρξη της περιόδου της κρίσης στην Ελλάδα φαίνεται πως κάποιοι άνεργοι βρήκαν εργασία στη ζωική παραγωγή, γεγονός που δίνει μια αχτίδα φωτός για τον κλάδο, ενώ μειώθηκε το ποσοστό των μαθητών/σπουδαστών.

Πίνακας 2.9.9: Κύρια ασχολία 1 χρόνο πριν

Κύρια Ασχολία 1 Χρόνο Πριν						
Ζωική Παραγωγή	2008		2011		2014	
	Πλήθος	%	Πλήθος	%	Πλήθος	%
Εργαζόταν	50.618	98,60	47.287	97,95	50.945	97,22
Ήταν άνεργος	150	0,29	510	1,05	594	1,13
Ήταν μαθητής/σπουδαστής	329	0,64	0	-	145	0,27
Ήταν συνταξιούχος	0	-	95	0,19	0	-
Ήταν νοικοκυρά	235	0,45	0	-	300	0,57
Υπηρετούσε τη στρατιωτική του θητεία	0	-	383	0,79	318	0,60
Λοιπές περιπτώσεις	0	-	0	-	96	0,18
Σύνολο	51.332	100	48.275	100	52.398	100

Πηγή: Επεξεργασία στοιχείων ΕΛ.ΣΤΑΤ.

Η προσωπική θεώρηση όσων απασχολούνται στην κτηνοτροφία καταγράφεται στον Πίνακα 2.9.10 που ακολουθεί. Εξ αυτών το συντριπτικό ποσοστό του 96% είναι πως όντως θεωρούν πως εργάζονται. Όμως εν έτη 2014 υπάρχει ένας μικρός αριθμός ανθρώπων που ενώ ασχολούνται με τη ζωική παραγωγή, οι ίδιοι θεωρούν τους εαυτούς τους άνεργους, πράγμα που δεν συνέβαινε προ κρίσης.

Πίνακας 2.9.10: Προσωπική θεώρηση της κατάστασης απασχόλησης

Προσωπική Θεώρηση Κατάστασης Απασχόλησης						
Ζωική Παραγωγή	2008		2011		2014	
	Πλήθος	%	Πλήθος	%	Πλήθος	%
Απασχολούμενος	49.175	95,79	44.612	92,41	50.412	96,20
Άνεργος	0	-	677	1,40	814	1,55
Μαθητής/Σπουδαστής	374	0,72	0	-	0	-
Συνταξιούχος	1.015	1,97	1929	3,99	400	0,76
Μη εργασιακοί λόγοι υγείας	103	0,20	0	-	0	-
Νοικοκυρά	665	1,29	789	1,63	518	0,98
Παρέχει κοινωνική υπηρεσία	0	-	0	-	0	-
Λοιπές περιπτώσεις	0	-	268	0,55	0	-
Σύνολο	51.332	100	48.275	100	52.398	100

Πηγή: Επεξεργασία στοιχείων ΕΛ.ΣΤΑΤ.

ΚΕΦΑΛΑΙΟ 3^ο

Συμπεράσματα για την εξέλιξη της κτηνοτροφίας την περίοδο της κρίσης και κύρια σημεία προσοχής

Η παρούσα μεταπτυχιακή μελέτη μετά από την επεξεργασία όλων των στοιχείων κατέληξε σε πολλά συμπεράσματα όσον αφορά την εξέλιξη του κλάδου της κτηνοτροφίας μέσα στα χρόνια της οικονομικής κρίσης που βιώνει η Ελλάδα από το 2008 και έπειτα. Συγκεκριμένα στο διάστημα 2011-2013 η αξία της ζωικής παραγωγής μειώθηκε κατά 4 ποσοστιαίες μονάδες (μειώθηκε κατά 1,3% με μικρότερο ρυθμό από την αξία της φυτικής παραγωγής), ενώ για το έτος 2013 η σχέση μεταξύ φυτικής και ζωικής παραγωγής ως προς την αξία (70/30) παραμένοντας στα ίδια επίπεδα όπως στη δεκαετία του '80.

Το 2013, συγκριτικά με το 2009 ο συνολικός αριθμός των εκμεταλλεύσεων της χώρας μειώθηκε κατά 2%. Παρατηρήθηκε μείωση του αριθμού των εκμεταλλεύσεων που εκτρέφουν βοοειδή κατά 4,7%, αιγοειδή κατά 4,6%, χοίρους κατά 2,0% και πουλερικά κατά 12,1%, ενώ μόνο ο αριθμός των εκμεταλλεύσεων που εκτρέφουν προβατοειδή παρουσιάζει αύξηση κατά 2,7%. Σε ότι αφορά στον αριθμό των εκτρεφόμενων ζώων, συγκρίνοντας το 2013 με το 2009, παρατηρείται μείωση σε όλες τις κατηγορίες ζώων.

Αποτέλεσμα αυτής της μείωσης είναι η συνολική παραγωγή κρέατος να μειωθεί το 2013 κατά 6% σε σχέση με το 2012. Σημαντικές είναι οι συνολικές μειώσεις που παρουσιάζουν το αιγοπρόβειο κρέας (-23%) και το αίγιο γάλα (-30%) κατά την τριετία 2010/2013. Το αγελαδινό και το πρόβειο γάλα σημείωσαν μικρότερες μειώσεις, ενώ μέσα σε όλη αυτή την ύφεση μόνο το κρέας των πουλερικών παρουσιάζει μια ελάχιστη αύξηση.

Η παραγωγή πρωτογενών προϊόντων δεν φαίνεται να καλύπτει τις εγχώριες ανάγκες κατανάλωσης σε βασικά αγροτικά προϊόντα. Σε καμία περίπτωση από τα εξεταζόμενα προϊόντα η Ελλάδα δεν έχει πλήρη αυτάρκεια, με το χαμηλότερο ποσοστό αυτάρκειας να καταγράφεται σταθερά στα βοοειδή και το υψηλότερο στα πρόβατα και τις κατσίκες και το πρόβειο γάλα. Ο ελλειμματικός βαθμός αυτάρκειας έχει ως αποτέλεσμα το έλλειμμα να καλύπτεται από υψηλές εισαγωγές, οι οποίες διαχρονικά αποτελούν περίπου το 30% των εισαγωγών των αγροτικών προϊόντων και τροφίμων. Όσον αφορά τις εξαγωγές ζωικών προϊόντων, το 2013 ένα μικρό μερίδιο 7% του συνόλου των εξαγωγών αγροτικών προϊόντων και τροφίμων κατέχουν τα γαλακτοκομικά, ενώ οι εξαγωγές κρέατος είναι σε αμελητέα επίπεδα. Θετικό στοιχείο στο ελλειμματικό ισοζύγιο των ζωικών προϊόντων για το 2013 αποτελεί το γεγονός ότι, σε σχέση με το 2009, οι εξαγωγές γαλακτοκομικών προϊόντων αυξήθηκαν κατά 30%. Από τα κρέατα το αιγοπρόβειο είναι το πιο εξαγωγίμο με μερίδιο 30% επί του συνόλου των εξαγωγών κρέατος, με χώρες Έτσι διαμορφώνεται και το ισοζύγιο των

ζωικών προϊόντων το οποίο καθ' όλη τη διάρκεια της κρίσης που χτυπάει την Ελλάδα από το 2008 έως και το 2013 είναι αρνητικό.

Ως προς την κατανάλωση των προϊόντων και τα χρήματα που δίνουν τα νοικοκυριά σε αυτά παρατηρείται μείωση από το 2008 στο 2014 τόσο στο κρέας και στα υποπροϊόντα του, όσο και στο γάλα και τα γαλακτοκομικά προϊόντα και για τα αγροτικά αλλά και για τα αστικά νοικοκυριά.

Ακόμα τα στοιχεία για το ανθρώπινο δυναμικό του κλάδου της κτηνοτροφίας δείχνουν πως μπορεί ο πρωτογενής τομέας από το 2008 έως και το 2014 συρρικνώθηκε κατά 0,4% περίπου ως προς τον αριθμό των ατόμων που απασχολούνται σε αυτόν, ωστόσο ο τομέας της ζωικής παραγωγής κατάφερε να κρατηθεί στα ίδια επίπεδα. Το επίπεδο εκπαίδευσης των απασχολούμενων στη ζωική παραγωγή δυστυχώς επιβεβαιώνει πως η συντριπτική πλειοψηφία τους με ποσοστό 72% έχει απλά τελειώσει το δημοτικό. Οι εργαζόμενοι στην κτηνοτροφία ήταν και συνεχίζουν να είναι κυρίως πλήρους απασχόλησης και μάλιστα θα μπορούσαν να χαρακτηριστούν ως σκληρά εργαζόμενοι αφού πλέον οι κτηνοτρόφοι περνούν 57 περίπου ώρες την εβδομάδα στις εκμεταλλεύσεις τους (από 54 ώρες το 2008).

Παρόλο που η κτηνοτροφία συμβάλλει καθοριστικά στην περιφερειακή αγροτική ανάπτυξη και στη διατήρηση του κοινωνικού ιστού στην ύπαιθρο, το ποσοστό απασχόλησης στη ζωική παραγωγή στη χώρα μας εξακολουθεί να κυμαίνεται σε πολύ χαμηλά επίπεδα. Παράλληλα το επίπεδο εκπαίδευσης των κτηνοτρόφων παραμένει χαμηλό, γεγονός που δυσχεραίνει την εξέλιξη και ανάπτυξη της κτηνοτροφίας προκειμένου να ανταγωνιστεί ευθέως τις ξένες αγορές.

Παράλληλα, η επί 30 και πλέον χρόνια εφαρμογή της Κοινής Αγροτικής Πολιτικής δεν μπόρεσε να βελτιώσει το έλλειμμα του εμπορικού μας ισοζυγίου στον αγροτικό τομέα γεγονός που καταδεικνύει την έλλειψη εθνικής στρατηγικής για την αναγκαία στοχευμένη, προς την κατεύθυνση αυτή, ανάπτυξη του τομέα. Στη διαμόρφωση των μεγεθών των εξαγωγών και εισαγωγών, πρωταρχικό ρόλο κατέχουν οι εισαγωγές κρέατος και των παρασκευασμάτων του, όπως και η συμπλήρωση του εφοδιασμού της ελληνικής αγοράς σε γάλα και γαλακτοκομικά προϊόντα. Η εξέλιξη αυτή για δεκαετίες δεν εντάχθηκε σε ένα συστηματικό προγραμματισμό οργάνωσης και προώθησης όλων των επιμέρους κλάδων του κτηνοτροφικού τομέα της χώρας, ανάλογα με το ειδικό βάρος αλλά και τα όποια συγκριτικά πλεονεκτήματα διέθεταν.

Η Ελλάδα καλείται πλέον να εντείνει τις προσπάθειές της στο παραγωγικό πεδίο του πρωτογενούς τομέα και η θέση αυτή ενισχύεται από την εξελισσόμενη χρηματοπιστωτική κρίση. Το σχέδιο της Ελλάδας θα πρέπει να στοχεύει στην άμεση βελτίωση της κάλυψης των εισαγόμενων ζωοκομικών προϊόντων, στην αύξηση της ανταγωνιστικότητας της κτηνοτροφικής παραγωγής, στη διάθεση στον καταναλωτή ασφαλών και ει δυνατόν επώνυμων προϊόντων, στην πλήρη αξιοποίηση των επιμέρους συγκριτικών πλεονεκτημάτων για κάθε επιμέρους κλάδο παραγωγής σε συνδυασμό με έναν επικαιροποιημένο χωροταξικό σχεδιασμό. Νέα σύγχρονα επιστημονικά εργαλεία και τεχνικές θα πρέπει να χρησιμοποιηθούν προκειμένου να

διασφαλιστεί η κατασκευή και λειτουργία σύγχρονων σταυλικών εγκαταστάσεων προσαρμοσμένων στα δεδομένα της ελληνικής υπαίθρου και της κτηνοτροφίας. Άλλο σημείο που η πολιτεία οφείλει επίσης να αντιμετωπίσει είναι η αποσαφήνιση θεμάτων χρήσης και διαχείρισης βοσκοτόπων που σήμερα περιορίζονται από το χαρακτηρισμό τους ως δασικές εκτάσεις.

ΚΕΦΑΛΑΙΟ 4^ο

Το μέλλον της κτηνοτροφίας, προβλέψεις και προοπτικές

4.1 Προβλέψεις

Σε μία περίοδο που κρίνεται αναγκαίος ο αναπροσδιορισμός του παραγωγικού μοντέλου της Ελλάδας, από την παραγωγή μη διεθνώς εμπορεύσιμων σε διεθνώς εμπορεύσιμα αγαθά και υπηρεσίες, σημαντικός θεωρείται ο ρόλος του αγροτικού τομέα στη διαμόρφωση του νέου αναπτυξιακού προτύπου της χώρας.

Ο αγροτροφικός τομέας (δηλαδή ο αγροτικός τομέας και η μεταποίηση τροφίμων, ποτών και καπνού) συνέβαλε το 2014 κατά 7,2% στη συνολική Ακαθάριστη Προστιθέμενη Αξία. Επιπλέον αντιπροσωπεύει το 15% της συνολικής απασχόλησης στην Ελλάδα. Το εμπορικό ισοζύγιο προϊόντων του αγροτροφικού τομέα της Ελλάδος είναι ελλειμματικό. Τα προϊόντα του αγροτροφικού τομέα αποτελούν την τρίτη μεγαλύτερη κατηγορία εξαγομένων προϊόντων με ποσοστό 19% του συνόλου των εξαγωγών, ενώ αποτελούν το 14% των εισαγωγών.

Σχεδόν το 69% των εξαγωγών κατευθύνεται προς χώρες της Ε.Ε ενώ το 80% των εισαγωγών της συγκεκριμένης κατηγορίας προέρχεται από χώρες της Ε.Ε. Η Ελλάδα συνεισφέρει το 3,0% της Ακαθάριστης Προστιθέμενης Αξίας του αγροτικού τομέα της Ε.Ε. (Μ.Ο. 2012-2014). Βέβαια η παραγόμενη προστιθέμενη αξία στην γεωργική παραγωγή της Ελλάδας υπολείπεται σημαντικά βασικών ανταγωνιστών. Επιπλέον, την τελευταία δεκαετία το αγροτικό εισόδημα στην Ελλάδα μειώθηκε κατά μέσο όρο σε ετήσια βάση κατά 0,4%, έναντι αύξησης 1,6% των χωρών της Ευρωζώνης. Η νέα Κοινή Αγροτική Πολιτική (ΚΑΠ), που ξεκίνησε ήδη από την 1η Ιανουαρίου 2015 και που ολοκληρώνεται το 2020, θα διαθέσει περισσότερα από 19,5 δισ. ευρώ στην Ελλάδα με προσανατολισμό την αύξηση της ποιότητας παραγωγής και την αύξηση των εξαγωγών (Τράπεζα Πειραιώς, 2015).

Σύμφωνα με τις εκτιμήσεις της αναμένονται μεσοπρόθεσμα θετικοί ρυθμοί μεταβολής για το αγροτικό εισόδημα στην Ελλάδα, λαμβάνοντας υπόψη τις προβλέψεις της Ευρωπαϊκής Επιτροπής για την περίοδο 2015-2024. Συγκεκριμένα, η εκτίμηση για την μέση αθροιστική μεταβολή για την Ελλάδα διαμορφώνεται στα επίπεδα του 9,0%. Κρίσιμη παράμετρος της μεταβολής του αγροτικού εισοδήματος παραμένει η διαμόρφωση του κόστους παραγωγής. Επίσης σε ότι αφορά τις προοπτικές της Ελλάδας σε σχέση με τις μεγάλες αγορές βασικών γεωργικών προϊόντων της ΕΕ η θετική συμβολή περιορίζεται, λαμβάνοντας υπόψη ότι τα γαλακτοκομικά προϊόντα συμμετέχουν στο 11,5% του συνόλου της γεωργικής παραγωγής και η ζωική παραγωγή στο 14,5% (Τράπεζα Πειραιώς, 2015).

Την περίοδο 2014-2020, η νέα ΚΑΠ θα δαπανήσει περισσότερα από 19,5 δισ. ευρώ στην Ελλάδα στον τομέα της γεωργίας και στις αγροτικές περιοχές. (Συνολικό ποσό για άμεσες ενισχύσεις και αγροτική ανάπτυξη για την περίοδο 2014-2020 σε τρέχουσες τιμές). Συγκεκριμένα το διαθέσιμο ποσό του προϋπολογισμού για τις

άμεσες ενισχύσεις στην Ελλάδα είναι περίπου 15,4 δισ. ευρώ. Το 30% των άμεσων ενισχύσεων θα συνδέεται με τρεις φιλικές προς το περιβάλλον γεωργικές πρακτικές: διαφοροποίηση των καλλιεργειών, διατήρηση των μόνιμων βοσκοτόπων και διατήρηση του 5% των περιοχών οικολογικού ενδιαφέροντος ή μέτρα που θεωρούνται ότι έχουν τουλάχιστον ισοδύναμο περιβαλλοντικό όφελος. Η Ελλάδα θα διαθέσει περισσότερα από 4,2 δισ. ευρώ για μέτρα υπέρ των αγροτικών περιοχών σύμφωνα με τις προτεραιότητες που καθορίζονται στο πρόγραμμα αγροτικής ανάπτυξης (Τράπεζα Πειραιώς, 2015).

Σύμφωνα με μελέτη της Ευρωπαϊκής Επιτροπής για τις προοπτικές των αγορών αγροτικών προϊόντων 2013-2023, αναμένονται θετικές προβλέψεις για το κρέας και τα γαλακτοκομικά στην παγκόσμια αγορά. Υποστηρίζεται ότι η βελτίωση των οικονομικών συνθηκών τόσο παγκόσμια όσο και στις ευρωπαϊκές χώρες θα οδηγήσει στην αύξηση της κατανάλωσης ζωικών προϊόντων. Συγκεκριμένα, το κρέας των πουλερικών θα παραμείνει το πιο δυναμικό προϊόν (χάρη στη φθηνότερη τιμή, την αύξηση του πλούτου και την αστικοποίηση), το χοιρινό κρέας θα παραμείνει το πιο προσφιλέ στην Ευρώπη, ενώ η κατανάλωση βοδινού και πρόβειου κρέατος αναμένεται να μειωθεί. Ωστόσο η πτηνοτροφία θα πρέπει να ανταγωνιστεί για ζωοτροφές με τις υπόλοιπες κτηνοτροφικές εκμεταλλεύσεις, καθώς και τον τομέα των βιοκαυσίμων, ώστε να εξασφαλίσει την πρόσβαση σε δημητριακά και ελαιούχους σπόρους.

Η παγκόσμια ζήτηση για γαλακτοκομικά παραμένει δυναμική κυρίως στις αναδυόμενες οικονομίες. Αναμένεται ενίσχυση του τομέα των τυριών από μια δυναμική παγκόσμια αγορά και τη σταθερή αύξηση της εγχώριας ζήτησης. Υπό αυτές τις προοπτικές φαίνεται να διαγράφεται πρόσφορο πεδίο για την αύξηση της εγχώριας παραγωγής στους κλάδους της χοιροτροφίας και της πτηνοτροφίας αλλά και την αύξηση παραγωγής παραδοσιακών τυριών (π.χ. φέτα). Στην επόμενη ενότητα θα εξετάσουμε περιληπτικά τα σημαντικότερα προβλήματα του κλάδου, καθώς και τις παρεμβάσεις από την ηγεσία του ΥΠΑΑΤ με σκοπό τη στήριξη της κτηνοτροφίας. Τα προβλήματα της κτηνοτροφίας είναι πολλά και δεν δύναται να εξαντληθούν στο παρόν άρθρο (Ρεζίτη, 2014).

Προοπτικές για τις αγροτικές αγορές της Ε.Ε. έως το 2024 (Τράπεζα Πειραιώς, 2015):

Γάλα και γαλακτοκομικά προϊόντα

- Το γάλα θα παραμείνει ο λευκός χρυσός την επόμενη δεκαετία
- Παρά τη δύσκολη κατάσταση της αγοράς, η παγκόσμια ζήτηση θα αυξάνεται σταθερά
- Οι τιμές θα παραμείνουν σταθερές γύρω στα 350 ευρώ/τόνο
- Οι παραδόσεις στην ΕΕ θα αυξηθούν κατά 12 εκατ. τόνους σε 10 χρόνια
- Περαιτέρω συγκέντρωση της παραγωγής γάλακτος σε περιοχές με χαμηλότερο κόστος παραγωγής

- Η αύξηση της παραγωγής της ΕΕ θα περιοριστεί από την αύξηση του ανταγωνισμού στην παγκόσμια αγορά και από τη μικρή αύξηση της κατανάλωσης στην ΕΕ
- Οι περιβαλλοντικοί περιορισμοί θα διαδραματίσουν σημαντικό ρόλο
- Περισσότερο γάλα θα διοχετεύεται σε τυρί και σκόνη
- Το τυρί οικιακής χρήσης θα συνεχίσει να αναπτύσσεται, αύξηση των εξαγωγών
- Αύξηση εξαγωγών σε αποβουτυρωμένο γάλα σε σκόνη, λόγω βελτίωσης των συνθηκών ξήρανσης
- Αύξηση εξαγωγών του ορού γάλακτος σε σκόνη

Προϊόντα κρέατος

- Καλές προοπτικές εξαγωγών για το χοιρινό κρέας και τα πουλερικά λόγω της σταθερά αυξανόμενης παγκόσμιας κατανάλωσης
- Αύξηση των τιμών στη διεθνή αγορά και την ΕΕ
- Αύξηση της παραγωγής κρέατος της ΕΕ λόγω αύξησης της παραγωγής κρέατος πουλερικών και του χαμηλότερου κόστους των ζωοτροφών
- Η παραγωγή βοείου κρέατος αναμένεται να μειωθεί με αργούς ρυθμούς μετά από βραχυπρόθεσμη ανάκαμψη
- Η παραγωγή χοιρινού κρέατος θα σταθεροποιηθεί
- Η κατά κεφαλήν κατανάλωση κρέατος στην ΕΕ σε πτωτική τάση (μετά από βραχυπρόθεσμη ανάκαμψη αναμένεται μείωση της κατανάλωσης), εκτός από τα πουλερικά που επωφελούνται από τις χαμηλότερες τιμές και την προτίμηση των καταναλωτών

4.2 Προοπτικές

Μία από τις σημαντικότερες προκλήσεις σε ότι αφορά την ανάπτυξη και τις προοπτικές του αγροδιατροφικού τομέα στη χώρα μας είναι η σταδιακή αναπροσαρμογή του παραγωγικού μοντέλου σε παραγωγή και διάθεση προϊόντων υψηλής ποιότητας, λαμβάνοντας υπόψη ότι η συγκεκριμένη αγορά αναμένεται να διευρυνθεί περαιτέρω, με υψηλούς ρυθμούς ανάπτυξης. Η μεταποίηση τροφίμων, χάρη στη διαθεσιμότητα πρώτων υλών, προϊόντων υψηλής ποιότητας και εξειδικευμένης τεχνογνωσίας στην Ελλάδα, παρουσιάζει πολλές δυνατότητες να αυξήσει την αξία και τις εξαγωγές της. Η σταδιακή αναπροσαρμογή του παραγωγικού μοντέλου της χώρας σε παραγωγή και διάθεση προϊόντων υψηλής ποιότητας προϋποθέτουν εκτός των άλλων (Τράπεζα Πειραιώς, 2015):

- Βελτίωση της ανταγωνιστικότητας μέσω της αναδιάρθρωσης του αγροτικού τομέα με έμφαση στην ενίσχυση της βιωσιμότητας των γεωργικών εκμεταλλεύσεων και τη δημιουργία οικονομιών κλίμακας.
- Ενίσχυση μορφών συνεργασίας και δικτύωσης και ανάπτυξη συνεργατικών σχηματισμών – clusters.

- Αύξηση της προστιθέμενης αξίας με έμφαση στη μεταποίηση, τυποποίηση και την πιστοποίηση του προϊόντος και της μεθόδου παραγωγής του και τη διαφοροποίηση προς καινοτόμα προϊόντα.
- Χρήση νέων εργαλείων χρηματοδότησης, όπως τα προγράμματα συμβολαιακής γεωργίας.
- Αξιοποίηση της δημόσιας γης (π.χ. ενοικίαση μέσω μακροπρόθεσμου leasing).
- Εκπαίδευση και κατάρτιση ανθρώπινου δυναμικού και ενίσχυση της επιχειρηματικότητας.
- Ενίσχυση της πρόσβασης και της χρήσης των τεχνολογιών πληροφορικής και των επικοινωνιών.
- Εξειδίκευση παρεμβάσεων στην τεχνική υποδομή - έργα αξιοποίησης υφιστάμενων υποδομών.

Οι εδαφολογικές συνθήκες της χώρας μας δεν ευνοούν την ανάπτυξη όλων των κτηνοτροφικών κλάδων. Το ξηροθερμικό κλίμα και η έλλειψη πεδινών εκτάσεων για βόσκηση καθιστούν την κτηνοτροφία μας ελλειμματική σε γαλακτοκομικά προϊόντα έναντι εκείνης των βόρειων ευρωπαϊκών χωρών. Σχεδόν όλες οι κτηνοτροφικές εκμεταλλεύσεις είναι οικογενειακές και λειτουργούν υπό καθεστώς εντατικής εκτροφής ζώων και παράγουν συμβατικά προϊόντα τα οποία δεν μπορούν να ανταγωνισθούν στη διεθνή αγορά.

Η αύξηση της τιμής της σόγιας αλλά και των δημητριακών καρπών λόγω των δυσμενών κλιματικών συνθηκών των τελευταίων ετών δημιούργησαν ένα τεράστιο πρόβλημα στη λειτουργία, την ανταγωνιστικότητα και τη βιωσιμότητα των κτηνοτροφικών εκμεταλλεύσεων. Η μείωση του κόστους παραγωγής και η σταδιακή απεξάρτηση της κτηνοτροφίας από τη σόγια πρέπει να είναι κύριος στόχος για την ανάπτυξη του κλάδου. Προς αυτή την κατεύθυνση το Υπουργείο Αγροτικής Ανάπτυξης και Τροφίμων προωθεί δράσεις με στόχο την παραγωγή ζωοτροφών μέσα από τη συγκαλλιέργεια ψυχανθών με σιτηρά και συγκεκριμένα βίκου με κριθάρι (Ρεζίτη, 2014)..

Η στήριξη του αγροτικού εισοδήματος σε όλη την παραγωγική διαδικασία εξασφαλίζει στους κτηνοτρόφους την αναγκαία ρευστότητα για την απόκτηση των απαραίτητων ζωοτροφών κατά την περίοδο της συγκομιδής τους, ενώ παράλληλα εξασφαλίζει τη διάθεση του παραγόμενου προϊόντος τους.

Η μελλοντική βιωσιμότητα των μικρών και μεσαίων κτηνοτροφικών εκμεταλλεύσεων εξαρτάται από την ενίσχυσή τους με προγράμματα γεωργικών εφαρμογών, ώστε ο κτηνοτρόφος να προσαρμόσει την παραγωγή σύμφωνα με τα σύγχρονα καταναλωτικά και διατροφικά πρότυπα. Η διαρκής επιδίωξη της καινοτόμας αποτελεί βασική προϋπόθεση για την προσαρμογή της παραγωγής στις εξελισσόμενες ανάγκες των καταναλωτών. Η αύξηση της καταναλωτικής ζήτησης για υγιεινά προϊόντα βιολογικής γεωργίας και γενικά προϊόντα υψηλής ποιότητας αλλά και η αύξηση της επιθυμίας των καταναλωτών να γνωρίζουν τον τρόπο και τόπο

παραγωγής των προϊόντων αποτελούν παράγοντες αναπροσανατολισμού της παραγωγής σε προϊόντα με ειδικά ποιοτικά χαρακτηριστικά τοπικών αγορών. Αυτό αποτελεί μια ευκαιρία για τα ελληνικά βιολογικά προϊόντα, να αναδείξουν την υψηλή ποιότητα και την υπεροχή τους. Στη χώρα μας οι προϋποθέσεις για την παραγωγή τέτοιων προϊόντων είναι ευνοϊκές και με δεδομένη τη μεγάλη ζήτηση αυτών, τόσο στην εσωτερική όσο και στη διεθνή αγορά. Η ανάπτυξη αυτού του είδους παραγωγής καθίσταται πιο επιτακτική για μερικές μειονεκτικές περιοχές της χώρας κυρίως ορεινές και νησιωτικές, που παρουσιάζουν προβλήματα διαρθρωτικά, κοινωνικά, οργανωτικά και οικονομικά. Δεν αρκεί τα προϊόντα να είναι ποιοτικά, πρέπει να είναι και πιστοποιημένα. Η πιστοποίηση ποιότητας είναι αναγκαία συνθήκη για τη βελτίωση της ανταγωνιστικότητας των ζωικών προϊόντων (Δαμιανός και Βλάχος, 2014).

Η μη καθετοποίηση της παραγωγής, κυρίως στις αιγοπροβατοτροφικές εκμεταλλεύσεις, οδηγεί στην απώλεια εισοδήματος και στην εξάρτηση της διάθεσης της παραγωγής από τους εμπόρους. Με την καθετοποίηση της κτηνοτροφικής μονάδας ως προς την παραγωγή, η κτηνοτροφική δραστηριότητα εισέρχεται στην τροχιά της επιχειρηματικότητας, ενσωματώνοντας έτσι τις οικονομικές δραστηριότητες του δευτερογενή (μεταποίηση, τυποποίηση) και τριτογενή τομέα (πώληση). Απαιτείται η στήριξη συλλογικών οργανώσεων των κτηνοτρόφων (ομάδων παραγωγών κτηνοτρόφων) λόγω των μικρών εκμεταλλεύσεων αλλά και των στρεβλώσεων της αγοράς. Η συλλογικότητα ενισχύει τη διαπραγματευτική δύναμη των παραγωγών και βοηθά τόσο στη μείωση του κόστους όσο και στη βελτίωση του εισοδήματος. Με το Μέτρο 9 του νέου Προγράμματος Αγροτικής Ανάπτυξης 2014/2020 ενισχύονται οι γεωργοί για τη σύσταση ομάδων ή οργανώσεων παραγωγών. Ο εκσυγχρονισμός της υποδομής και η οργάνωση της τυποποίησης, εμπορίας και μεταποίησης των ζωικών προϊόντων αποτελούν βασικό στόχο, ώστε να τηρούνται τα ελάχιστα κοινοτικά πρότυπα που έχουν θεσπιστεί πρόσφατα σχετικά με το περιβάλλον, την υγιεινή και την ορθή μεταχείριση των ζώων καθώς επίσης και τη δημόσια υγεία και ασφάλεια στον τόπο της εργασίας (Ρεζίτη, 2014).

Η γενετική βελτίωση του ζωικού πληθυσμού αποτελεί βασικό παράγοντα αύξησης των αποδόσεών του, της βελτίωσης της ποιότητας και της μείωσης του κόστους των κτηνοτροφικών προϊόντων, καθώς και της αύξησης του εισοδήματος. Στην Ελλάδα τα προγράμματα γενετικής βελτίωσης εφαρμόζονται αποσπασματικά. Υπάρχουν λίγες οργανώσεις κτηνοτρόφων όπου εφαρμόζονται και το ΥΠΑΑΤ δεν διαθέτει σαφές επιχειρηματικό σχέδιο για την υποστήριξή τους με κατάλληλο προσωπικό και υποδομές.

Κλείνοντας, τονίζεται ότι τα περιθώρια ανάπτυξης της κτηνοτροφίας είναι αρκετά μεγάλα, με την προϋπόθεση βέβαια ότι πρέπει να εφαρμοστούν τεχνικοοικονομικές αναλύσεις των κτηνοτροφικών εκμεταλλεύσεων, ώστε να επισημανθεί αφενός μεν η βιωσιμότητά τους ή μη, και αφετέρου οι προϋποθέσεις κάτω από τις οποίες μπορούν να καταστούν ανταγωνιστικές. Τόσο το ελληνικό κράτος και η Ε.Ε., όσο και οι ίδιοι

οι έλληνες κτηνοτρόφοι πρέπει να παλέψουν ούτως ώστε να καταστεί η κτηνοτροφία ένας από τους δυνατότερους κλάδους και να πάρει τη θέση που τις αξίζει στις αγορές.

ΒΙΒΛΙΟΓΡΑΦΙΑ

Δαμιανός Δ. και Βλάχος Γ., (2014). *Περί μιας εθνικής στρατηγικής για τη γεωργία και τα τρόφιμα.. Ανταγωνιστικότητα για ανάπτυξη: Προτάσεις Πολιτικής. Ένωση Ελληνικών Τραπεζών.*

Ζαρμπούτης Γ., (1993). *Κτηνοτροφία και κτηνοτροφικά προϊόντα*, Εκδόσεις «ΙΩΝ», Αθήνα, 1993.

ΣΕΒ, Στέγη της Ελληνικής Βιομηχανίας, (2011). *Έργο: Έρευνα στις Επιχειρήσεις για την Πρόβλεψη των Μεταβολών στα Περιφερειακά Παραγωγικά Συστήματα και τις Τοπικές Αγορές Εργασίας. Πακέτο Εργασίας %2.α: ΣΥΓΓΡΑΦΗ ΕΚΘΕΣΕ/Ν Παραδοτέο 8Α: Εννέα (9) εκθέσεις με τα αποτελέσματα των εργασιών των πάνελ (ομάδων) στελεχών.*

Τράπεζα Πειραιώς, Λεκκός Η. και Λεβεντάκης Α., (2015). *Η συμβολή και οι προοπτικές του αγροτροφικού τομέα στην Ελλάδα. Economic Research and Investment Strategy.*

Φωτόπουλος Χ., Τζουβελέκας Β, Παπαναγιώτου Ε., (2000). *Η εξέλιξη της κτηνοτροφίας στην Ελλάδα*, Εκδόσεις «Σταμούλη», Αθήνα, 2000.

Δελτίο Τύπου ΕΛΣΤΑΤ (2015). *Έρευνα διάρθρωσης γεωργικών και κτηνοτροφικών εκμεταλλεύσεων, έτους 2013.*
http://www.statistics.gr/portal/page/portal/ESYE/BUCKET/A1005/PressReleases/A1005_SPK32_DT_3Y_00_2013_01_F_GR.pdf

ΕΛ.ΣΤΑΤ., Ελληνική Στατιστική Αρχή
<http://www.statistics.gr/portal/page/portal/ESYE>

Πεμπτούσια, Αυγουλά Α. και Αυγουλάς Χ., (2013). *Ελληνική Κτηνοτροφία: σημερινή κατάσταση & προοπτικές ανάπτυξης.*
<http://www.pemptousia.gr/2013/07/elliniki-ktinotrofia-prooptikes-ana/>

ΥΠΑΑΤ, Υπουργείο Αγροτικής Ανάπτυξης και Τροφίμων
<http://www.minagric.gr/index.php/el/for-farmer-2/animal-production>

Agrocapital, (2014). *Πως η κτηνοτροφία ήταν ... Χρυσόμαλλο Δέρας της οικονομίας.*

<http://www.agrocapital.gr/Category/Afieromata/Article/13305/pws-i-ktinotrofia-itan--chrysomallo-deras-tis--oikonomias>

Agrohunter, Αθανασούλης Δ., (2014). *Η ιστορία των αγροτικών προϊόντων.*
<http://www.agrohunter.gr/el/uptonow>

DNAsmart , Τσόλης Τ., (2014). *Η ελληνική κτηνοτροφία σήμερα και οι προοπτικές της.*
http://www.dnasmart.gr/greek_ktinotrofia.html

Eurostat, Ευρωπαϊκή Στατιστική Υπηρεσία
<http://ec.europa.eu/eurostat>

Farmanews, Ρεζίτη Ι., (2014). *Η ελληνική κτηνοτροφία.*
<http://www.farmanews.gr/Article.php?ID=1853>